

Catherine Dufour (1998)

L'amie des jardins 2.0



Catherine Dufour

(1998)
Cofondatrice
de Mon Jardin
en Ligne

Faire concevoir son futur jardin par des paysagistes, un plaisir réservé aux plus aisés ? Plus maintenant, grâce à **Mon Jardin en Ligne**, une entreprise lancée en 2014 par **Catherine Dufour** (1998) et son associé, Raoul Relave. Première femme élue à la tête du BDE de HEI, elle a souhaité relever un nouveau défi vingt ans plus tard : permettre au plus grand nombre d'accéder au savoir-faire des paysagistes professionnels en réduisant les coûts, grâce aux nouvelles technologies. Zoom sur une idée originale et innovante...

COMMENT DEVIENT-ON PAYSAGISTE EN SORTANT D'HEI ?

Ma formation en construction mécanique ne me destinait a priori pas à dessiner des jardins... Pendant treize ans, j'ai suivi une carrière plus classique, dans la droite ligne de mon cursus. J'ai d'abord assuré des missions de logistique au sein du groupe La Redoute avant de rejoindre Décathlon puis de m'expatrier avec mon mari au Mexique, où j'ai travaillé dans le domaine des plateformes pétrolières. À mon retour en France, je suis entrée chez Danone où j'ai mené des tâches de planification des approvisionnements pendant treize ans. L'envie de changer de cap est née voici bientôt trois ans, avec la quarantaine et après avoir eu quatre enfants. C'était maintenant ou jamais !

D'OÙ VOUS VIENT CE GOÛT DU JARDINAGE ?

C'est une passion déjà ancienne... J'ai toujours vécu au milieu des plantes et je me suis habituée très jeune à travailler avec elles : dans mon Alsace natale, ma famille entretenait à la fois un jardin d'agrément et un potager. Même si j'animais un blog autour de ce thème depuis plusieurs années, je n'avais aucune formation spécifique. J'ai donc repris des études de paysagisme avant de me lancer ; j'ai ensuite rencontré Raoul Relave avec qui j'ai décidé de m'associer. Diplômé de l'ESAJP (Enseignement Supérieur d'Architecture des Jardins et du Paysage) d'Anderlecht, il a travaillé pendant une dizaine d'années comme directeur technique dans de grosses entreprises de paysage en Rhône-Alpes, avant de fonder sa propre agence d'aménagement de l'espace public. Son vécu dans ce secteur et mon expérience de la gestion de projet nous permettent de former un duo complémentaire.

SUR QUEL CONCEPT REPOSE VOTRE ENTREPRISE ?

Passionnée de jardinage, j'étais bien placée pour constater qu'il est très facile de trouver des professionnels pour réaliser les travaux. Il est en revanche plus délicat d'être guidé

pour concevoir un projet adapté aux contraintes et aux caractéristiques propres à chaque situation : choix des végétaux et de matériaux, organisation de l'espace, conseils utiles... Outre la difficulté à trouver le bon interlocuteur,

recourir à un architecte-paysagiste est souvent onéreux et décourage les particuliers qui cherchent à aménager une petite surface, une terrasse urbaine... Nous sommes des professionnels spécialisés dans l'aménagement d'espaces extérieurs : quel que soit le style de jardin concerné, nous concevons un projet adapté aux envies et aux budgets de chacun. Notre pari repose sur une réduction des coûts, destinée à rendre la conception paysagère accessible au plus grand nombre.

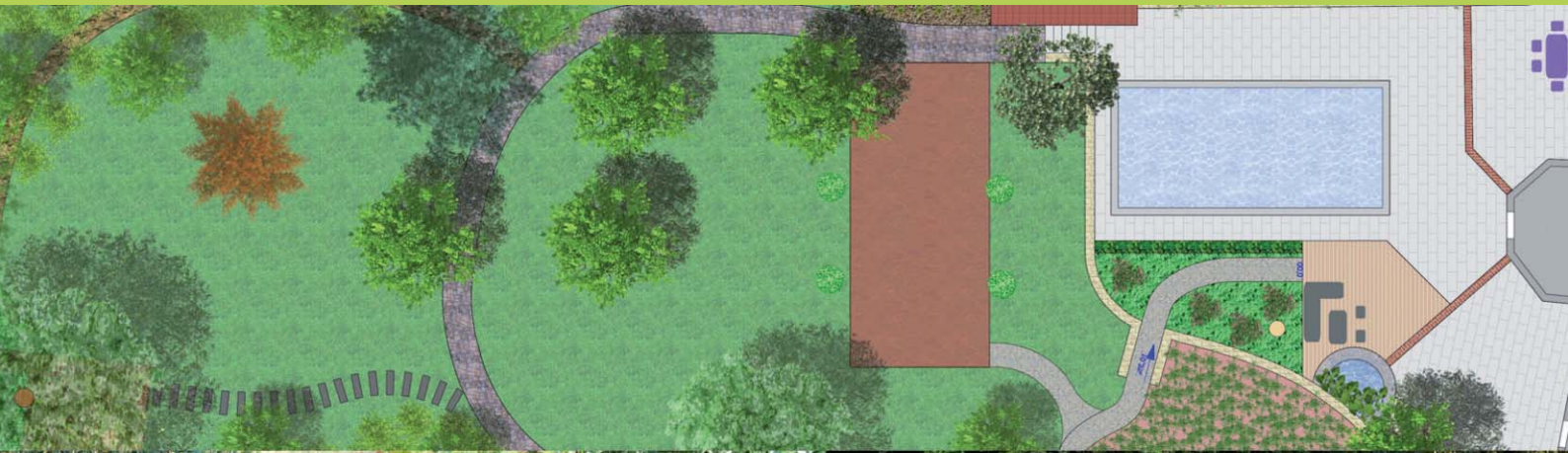
COMMENT Y PARVEZ-VOUS ?

Nous sommes implantés dans le Rhône mais tout se fait en ligne. Nous ne nous déplaçons pas chez nos clients : nous recueillons les informations utiles à la construction d'un projet sur mesure. Un questionnaire nous permet de nous faire une première idée du contexte. Nous prenons ensuite contact par téléphone pour préciser leurs besoins avant de recueillir les éléments qui nous permettent de travailler : photos, plans, cadastres, films... Une dizaine de jours plus tard, nous leur soumettons un avant-projet personnalisé par e-mail, conçu pour être le plus visuel possible : problématiques, solutions, plans 2D ou 3D avant/après, photos d'ambiance... Nous nous appuyons largement sur les outils gratuits qu'offre le web, et notamment Google Earth ou les relevés cadastraux en ligne.



Mon Jardin en Ligne a été sélectionné pour concevoir les plans du jardin de l'Attrim du centre de conférences du Bourget, dans le cadre de la COP21.

✱ Notre pari repose sur une réduction des coûts, destinée à rendre la conception paysagère accessible au plus grand nombre.

20
21

PEUT-ON ENSUITE AFFINER SON PROJET ?

Bien sûr ! Nous en discutons puis nous l'ajustons en fonction des premiers retours afin qu'il corresponde parfaitement à leurs attentes. Une fois le plan finalisé, il ne nous reste qu'à transmettre à nos clients les éléments qui leur permettront soit de réaliser leur jardin eux-mêmes, soit de se tourner vers des paysagistes-terrain de leur région. La moitié des clients accomplissent eux-mêmes les travaux, les autres délèguent la réalisation à des entreprises. Travailler à distance nous permet de proposer des prestations de qualité professionnelle à des tarifs très attractifs, en toute transparence. Il faut compter 350 euros le plan pour une terrasse et 400 euros pour un espace situé en ville. Pour une surface plus importante, autour de 2 000 mètres carrés, notre offre se situe autour de 1 000 euros, en fonction des différentes options proposées.

EST-IL FACILE DE CONVAINCRE VOS CLIENTS QU'IL EST POSSIBLE DE CONCEVOIR LEUR PROJET À DISTANCE ?

En lançant le concept, nous avons identifié cette difficulté potentielle. Nous pensions que nos premiers clients seraient plutôt jeunes, férus de nouvelles technologies et habitués aux projets dématérialisés. En réalité, ces freins existent de moins en moins... Preuve en est qu'une large partie de nos clients sont des quinquagénaires, souvent demandeurs d'un jardin conçu et aménagé pour ne nécessiter ensuite qu'un entretien minimal. Le reste suppose

un travail de longue haleine pour exister et convaincre sur le web et sur les salons. Nous avons réalisé un véritable effort de référencement pour valoriser notre site, lui-même conçu pour être le plus clair et le plus agréable possible.

QUELLE EST LA PROCHAINE ÉTAPE ?

Elle a déjà commencé... Au-delà des particuliers pour lesquels nous menons un unique projet, nous cherchons à tisser des liens plus récurrents avec des professionnels du secteur du jardinage et notamment des paysagistes de terrain, en leur proposant de s'appuyer sur notre démarche. Ils ne disposent pas toujours du temps ou des outils nécessaires pour proposer une offre séduisante et complète à leurs clients. Nous réfléchissons également à étendre notre offre au-delà des seuls pays francophones.

À QUOI RESSEMBLE VOTRE QUOTIDIEN ?

Je passe beaucoup de temps devant mon écran pour recevoir les demandes et y répondre, analyser les photos et les éléments que nous recevons, construire chaque projet en 2D ou en 3D, gérer le suivi de chaque proposition, entretenir notre présence sur les réseaux sociaux... Mais je continue de profiter de mon jardin !

Plus d'infos :
www.monjardinonline.com
catherine@monjardinonline.com

ON VOUS EN DIT PLUS

VITRINE MONDIALE

A l'occasion de la récente COP21, Plantations Bio a été missionné pour réaliser le jardin de l'Atrium du centre de conférences du Bourget. Les 500 adhérents de ce groupement se sont donnés pour objectif de créer de l'activité autour de la forêt, du paysage et des énergies renouvelables afin de renforcer la vitalité et l'innovation de l'offre française dans ces secteurs. Catherine Dufour et son associé ont été sélectionnés parmi une centaine de candidatures pour concevoir le plan de cet espace situé au cœur d'un sommet mondial fréquenté par tous les chefs d'États du globe. Sur 150 mètres carrés, cet espace créé ad hoc voit se succéder cinq écosystèmes qui évoquent la diversité des paysages français tout en rappelant d'autres régions du monde : milieu humide, cordon dunaire, lande de bruyère, terre d'ocres, paysage de montagne. Symbole de la nature façonnée par l'homme, une sixième partie est consacrée à l'art de la taille des arbres et des arbustes.



Thibault Liagre (2001)

Un ingénieur au pays du sourire

Au terme d'une formation d'ingénieur textile orientée vers les achats et le commerce international, **Thibault Liagre** a rejoint Kiabi comme acheteur afin d'y vivre une expérience à l'étranger. Après plusieurs années passées à parcourir le sud-est asiatique, il a rejoint Bangkok en 2009 pour y créer ex nihilo un réseau de représentation et d'approvisionnement. De retour en France, il tire un bilan positif d'une expérience de trois ans propre à bouleverser tous les repères.



D'OÙ VOUS VIENT LE GOÛT DES SÉJOURS À L'ÉTRANGER ?

Dans les années 70 et 80, mon père était acheteur pour le groupe Auchan ; il passait beaucoup de temps à voyager à une époque où ce type de carrière était encore rare. Le voir revenir de l'autre bout du monde avait quelque chose de fascinant. Plus tard, mon frère aîné a réalisé son VSNE (Volontariat du Service National en Entreprise) en Inde et au Pakistan. L'envie de suivre leur exemple avait quelque chose de naturel.

À QUAND REMONTE VOTRE 1^{ÈRE} EXPÉRIENCE INTERNATIONALE ?

Mon cursus à l'ESTIT m'a ouvert les portes du College of Textiles



“
Thibault Liagre
(ESTIT 2001)



Thibault Liagre a été saisi par la ferveur de ce pays bouddhiste et par la beauté des anciens temples, magnifiquement entretenus au beau milieu des gratte-ciel de la ville moderne.



de la North Carolina State University où j'ai passé six mois. J'avais l'intention d'y réaliser mon stage de fin d'études, mais un certain protectionnisme américain doublé de la difficulté à trouver un poste m'ont ramené en France. Sitôt diplômé, j'ai compensé cette frustration en partant sac au dos en Inde pour y rejoindre mon frère. Outre l'intérêt de l'accompagner dans son quotidien, évoluer dans ce type de pays est la meilleure manière de plonger dans la réalité d'une culture et d'une civilisation profondément différente de la nôtre.

DE QUOI RENFORCER VOTRE MOTIVATION...

Je suis entré chez Kiabi sur un poste d'acheteur Chaîne et Trame clairement orienté en direction du sud-est asiatique. Mon travail m'a amené à prendre en charge des missions d'approvisionnement mais également à élargir notre parc de fournisseurs dans plusieurs pays : Chine, Bangladesh, Inde, Pakistan,

Indonésie, Maroc... Pendant sept ans, je partais six ou huit fois chaque année pour des séjours de quelques semaines mais cette mobilité n'avait rien à voir avec l'expatriation que je souhaitais vivre.

À QUELLE OCCASION AVEZ-VOUS FRANCHI LE PAS ?

En 2008, Kiabi a rompu avec un intermédiaire dont le rôle consistait à repérer les meilleures opportunités pour préparer le terrain aux acheteurs, en Chine et en Thaïlande. Le groupe a alors décidé d'ouvrir trois bureaux dans l'Empire du Milieu et un quatrième à Bangkok, qu'il m'a proposé de prendre en charge. Pour l'anecdote, mon travail consistait à trouver des tissus destinés à de la lingerie... Ma compagne et moi avons pris le temps de la réflexion, avec le soutien de l'entreprise. Un voyage de découverte nous a donné un premier aperçu d'un pays que je connaissais superficiellement. Nous sommes partis pour Bangkok en 2009 avec quelques valises et nous en sommes revenus trois ans plus tard, quand Kiabi a pris la décision de fermer ses bureaux après une année économiquement plus délicate.

COMMENT AVEZ-VOUS VÉCU LES PREMIERS MOIS D'IMMERSION ?

S'expatrier, c'est concilier deux choses distinctes. Mon attention était largement tournée vers des objectifs professionnels d'autant plus déterminants qu'il me revenait de tout construire à partir de presque rien. Je devais recruter des collaborateurs, trouver des bureaux, construire mon réseau, bâtir mes propres outils... En parallèle, il fallait trouver de nouveaux repères, comprendre

✳ Passées quelques semaines, l'émerveillement se teinte d'une prise de conscience du quotidien : la chaleur étouffante, la pollution, les embouteillages interminables. Il faut retrouver un rythme de vie, un nouvel équilibre...

la nature des échanges, les modes de relation, les coutumes d'une ville tentaculaire où des traditions millénaires voisinent en permanence avec la modernité d'une mégalopole. Aussi concentré que vous soyez, il y a toujours quelque chose à voir ou à sentir sur la route du bureau.

CERTAINS MOMENTS ONT-ILS ÉTÉ PLUS DIFFICILES QUE D'AUTRES ?

Une expatriation amène à affronter différents défis, surtout lorsqu'on part en couple et qu'on a ensuite un enfant. Passées quelques semaines, l'émerveillement se teinte d'une prise de conscience du quotidien : la chaleur étouffante, la pollution, les embouteillages interminables... Il faut retrouver un rythme de vie, un nouvel équilibre. Je crois qu'il est important de se construire un cocon destiné à retrouver un peu de calme, une sorte d'espace où l'on peut prendre le temps de digérer l'impact d'une pareille immersion. Le fait de vivre au milieu d'un des peuples les plus accueillants et les plus serviables du monde nous a clairement facilité les choses. La Thaïlande n'est pas surnommée le pays du sourire pour rien : c'est un trait profondément inscrit dans la culture thaï. Quel que soit le quartier ou le contexte, vous trouverez toujours quelqu'un pour vous aider et vous guider sans la moindre arrière-pensée. Le contraste avec un pays comme la France a quelque chose d'infiniment agréable.

AVEC LE REcul, QUELLES SONT LES IMAGES QUI VOUS ONT LE PLUS MARQUÉ ?

Les premiers temps, on ne cesse jamais d'être surpris, amusé, fasciné par un nouveau détail ou une nouvelle coutume. Croiser dans la même rue un bonze vêtu d'une tige orange éclatante et un golden boy coincé dans les embouteillages au volant de sa Ferrari a quelque chose d'amusant, mais témoigne surtout du télescopage permanent entre le passé et le présent. J'ai été particulièrement saisi par la ferveur de ce pays bouddhiste et par la beauté des anciens temples, magnifiquement entretenus au beau milieu des gratte-ciel de la ville moderne.

LA MÉDAILLE A-T-ELLE UN REVERS ?

Sur le plan du management, les différences culturelles sont parfois déstabilisantes. Leur respect inconditionnel de la hiérarchie fait que les Thaïs sont très révérencieux, parfois trop. Il m'a fallu un moment pour qu'ils cessent de m'appeler « boss » ou ne se sentent plus obligés de s'incliner en me croisant dans les couloirs. Le choc entre cette tradition et notre culture latine est frappant et peut parfois les conduire à taire un problème plutôt que de l'évoquer, par crainte d'une sanction. Il faut quelque temps pour trouver le bon équilibre...

Plus d'infos :
tliagre@hotmail.com

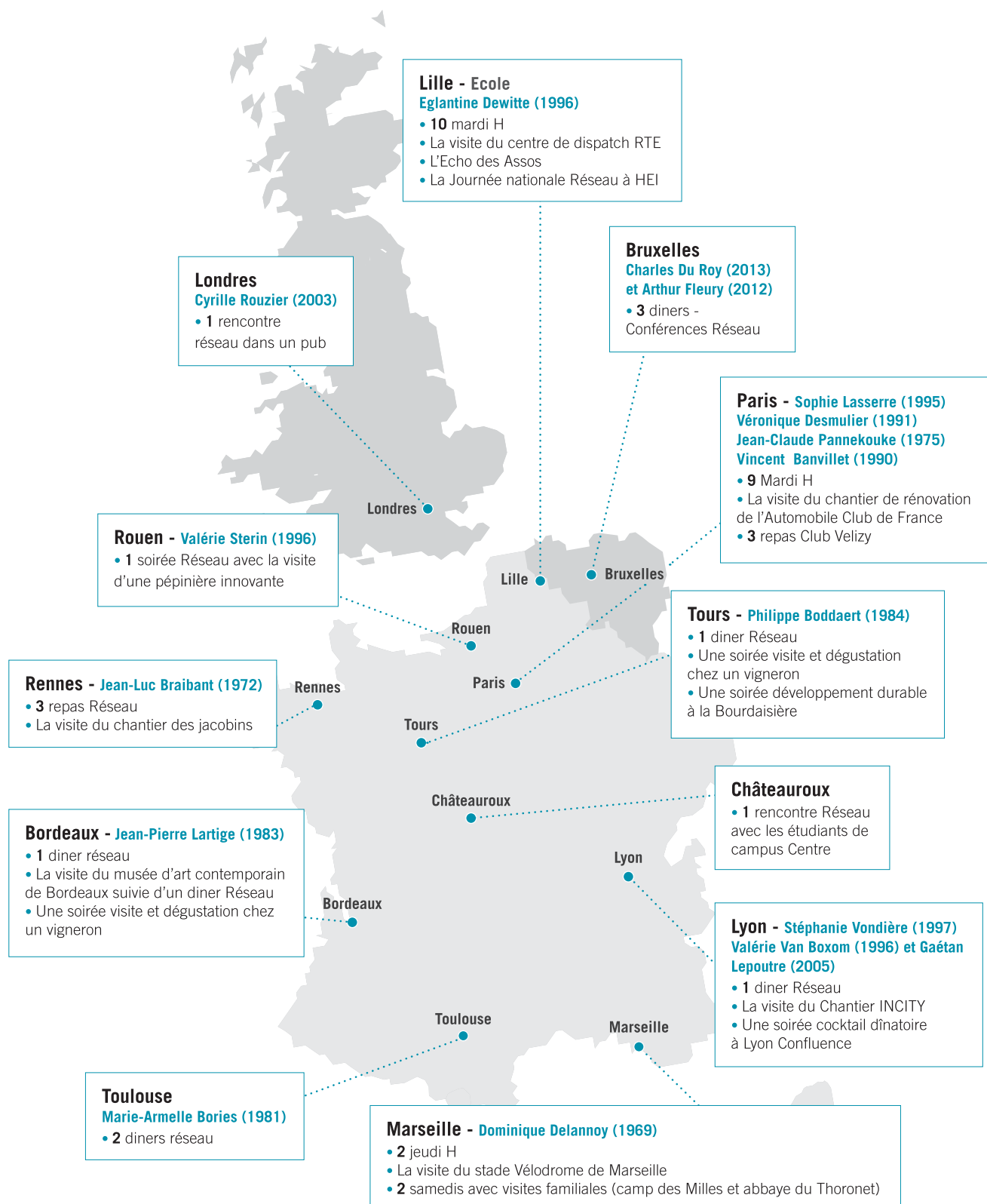
LA QUESTION BONUS

QUELS CONSEILS DONNERIEZ-VOUS À UN JEUNE DIPLÔMÉ QUI ENVISAGE DE S'INSTALLER À L'ÉTRANGER ?

Beaucoup de jeunes diplômés sont tentés de s'expatrier pour échapper à la morosité ambiante. À mon sens, c'est une erreur de partir pour fuir. L'optimisme qui règne dans des parties du globe qui connaissent une forte croissance a quelque chose d'attirant, mais la première des règles d'une expatriation réussie, c'est d'avoir le goût du risque et de ne pas partir pour chercher à rester en vase clos, dans son petit village gaulois. On ne peut pas vivre à la française au cœur d'un pays étranger : il faut accepter de sortir de sa bulle, sous peine de se sentir malheureux ou de rentrer plus tôt que prévu. La réussite d'un passage à l'étranger suppose une volonté sincère et profonde, d'autant que les entreprises ont cessé d'assortir ces postes d'une série d'avantages hors normes. Le temps des salaires mirobolants, des nounous à domicile et des appartements de luxe est révolu... Partir et en tirer quelque chose, cela implique un tempérament de baroudeur et l'envie de profiter d'autre chose que des bureaux.

En 2015, le Réseau HEI ALUMNI, plus que jamais créateur de relations durables

51 événements, plus de 1 300 participants



18 animateurs de groupes régionaux impliqués au service d'un réseau utile.

Commission Réseau Créatrice de liens



Créer un lien durable entre le monde étudiant et le monde professionnel est un enjeu de taille pour le Réseau HEI ALUMNI. Une mission que remplit haut la main la commission Réseau, avec **Thibaud Bernigaud** (HEI3) et **Charlotte Chanard** (HEI4).

QUEL EST VOTRE RÔLE AU SEIN DE LA COMMISSION RÉSEAU ?

Thibaud et Charlotte : respectivement président et vice-présidente de la commission, notre rôle est d'animer l'association, créer du lien entre les élèves de l'école et les ingénieurs HEI et fédérer une équipe motivée.

QU'EST-CE QUI VOUS A DONNÉ ENVIE DE VOUS IMPLIQUER DANS LA COMMISSION ?

Thibaud et Charlotte : le développement de notre propre réseau, en échangeant quotidiennement avec des ingénieurs en poste, et la création d'un lien durable entre les étudiants et les Alumni, indispensable au bon développement de l'école.

QUELLES ACTIONS CONCRÈTES MENEZ-VOUS TOUT AU LONG DE L'ANNÉE ?

Thibaud et Charlotte : nous proposons des rencontres lors des Mardi-H pour que les étudiants puissent échanger avec les ingénieurs dans un cadre convivial et informel. Nous développons également le parrainage pour les H3 et H4 (voir HEI INFOS n°139). Enfin, nous nous occuperons du repas de promo des H4 prévu le 26 avril prochain. Et ce n'est qu'un début !

QUE VOUS APPORTE CETTE EXPÉRIENCE ?

Thibaud : j'apprends à animer et motiver une équipe, tout en enrichissant mon propre réseau.

Charlotte : elle me permet de développer mon sens des responsabilités, le travail d'équipe et la communication téléphonique. Sur un plan plus personnel, c'est un plaisir d'organiser mon repas de promotion.

QUELS SONT LES ATOUTS DU RÉSEAU HEI ALUMNI POUR LES ÉTUDIANTS ?

Thibaud et Charlotte : le Réseau, c'est avant tout des ingénieurs en France et à l'étranger, à l'écoute des étudiants et prêts à apporter leur aide, notamment en cas de recherche de stage. Ils connaissent parfaitement l'école et les rouages du monde professionnel. Citons également le parrainage mis en place par le Réseau : votre parrain, choisi en lien avec le secteur d'activité qui vous intéresse, vous guide et vous aide à construire un projet professionnel cohérent.

ET POUR VOTRE FUTURE VIE D'INGÉNIEUR ?

Thibaud : les relations privilégiées que j'entretiens avec le Réseau m'ont convaincu de sa pertinence et de son intérêt dans une vie d'ingénieur. Nous pouvons nous appuyer sur ses membres pour trouver un emploi en France ou à l'étranger. C'est également une formidable source d'informations et d'appui. Présidée par Christophe Guillaume, l'association propose une approche dynamique et une vision stratégique dans laquelle je me reconnais, mais aussi des valeurs et des ambitions que je partage.

Charlotte : un réseau est indispensable pour aborder la vie professionnelle dans les meilleures conditions. Être membre du Réseau HEI ALUMNI est un excellent moyen de développer des collaborations avec les diplômés, trouver des contacts à l'international et se sentir accompagnée tout au long de sa vie professionnelle.

Plus d'infos : thibaud.bernigaud@hei.fr
charlotte.chanard@hei.fr

TROIS QUESTIONS À... ÉGLANTINE DROUIN



Animatrice du groupe régional Lille Métropole Nord - École. Organise chaque mois le Mardi-H en métropole

Quel rôle joue la commission Réseau et comment travaillez-vous avec elle ?

La spécificité de la métropole lilloise réside dans l'ancrage de l'école. C'est pourquoi nous veillons à intégrer systématiquement les étudiants dans les manifestations du Réseau. Je suis donc en contact régulier avec la commission qui joue le rôle d'interface entre les étudiants et les Alumni.

Qu'apporte cette commission au Réseau HEI ALUMNI ?

Les étudiants offrent un regard neuf et savent mieux que quiconque comment toucher et intéresser leurs camarades. Ils sont l'avenir du Réseau !

Comment souhaitez-vous développer les relations entre le Réseau et les étudiants HEI à l'avenir ?

En créant toujours plus de proximité et, à l'image du Mardi H du 1^{er} mars initié par les étudiants, leur laisser encore plus de place dans l'animation !

Plus d'infos :
eglantine.drouin@hei.fr

24
25



Beck & Pollitzer®

Leader européen de l'**installation** et du **transfert industriels**
clé en main depuis plus de **150 ans**



25 rue du Champ des Oiseaux - ZI du Moulin Blanc
F-59230 SAINT-AMAND-LES-EAUX
Tél. : **+33(0)3 27 29 56 20**
bpf@beck-pollitzer.com -
www.beck-pollitzer.com



Les brèves du Réseau

AGENDA

Blois

- **Début avril** : visite du Train Usine SNCF.

Bordeaux

- **5 avril** : visite du nouveau stade de Bordeaux.

Bruxelles

- **7 avril** : présentation de Zouzoucar, organisation de conduite d'enfants collaborative.

- **2 juin** : zoom sur Microstart, crédit et conseil pour les PME.

Lille

- **5 avril** : visite du stade Pierre Mauroy.

- **19 avril, 17 mai et 21 juin** : Mardi H.

Lyon

- **12 avril et 28 juin** : Mardi H.

Marseille

- **Sortie familiale le 21 mai.**

- **23 juin** : Jeudi H.

Paris

Prochaines rencontres le 12 avril, le 10 mai et le 14 juin.

Rennes

Prochaine rencontre le 13 juin.

Toulouse

Rencontre le 12 avril.

Velizy

Prochaine rencontre le 16 juin.

Pour plus d'infos sur ces événements, rendez-vous sur la page Facebook « **HEI ALUMNI** » et le groupe LinkedIn « **Réseau HEI Alumni-Officiel** ».



UN PARTENARIAT FAIT POUR DURER

En préambule du conseil d'administration du 30 janvier dernier, une convention de partenariat a été signée entre **la junior Entreprise ProG'HEI**, représentée par son président Thibault Szymanski (HEI4) et le **Réseau HEI ALUMNI**, représenté par son président, Christophe Guillaume (1996).

Cette convention a pour objectif de mettre en place des pratiques de collaboration permettant de développer les structures partenaires selon trois grands axes :

- Des collaborations sur les formations ;
- Un engagement participatif aux évènements de chacune des parties ;
- Un relais de communication mutuel sur les campagnes utilisant les réseaux sociaux.

Cette signature formalise les bonnes pratiques et les échanges efficaces entre nos deux associations, particulièrement pour cette année scolaire 2015-2016 via les formations phoning du Réseau vers les équipes de ProG'HEI, les interventions de ProG'HEI aux Mardi H de Lille ainsi que la présence régulière et active des membres de ProG'HEI à ces évènements et l'implication de ProG'HEI dans la communication de ces évènements dans un intérêt commun.

Plus d'infos : <https://www.proghei.fr>



UNE JOURNÉE À NE PAS RATER

Bloquez la date du 8 octobre 2016 dans votre agenda : c'est le jour choisi pour la prochaine journée

Réseau, ouverte aux étudiants et diplômés ! Le succès de l'édition précédente a donné envie à l'équipe organisatrice, pilotée par **Christophe Dupont (1979)**, de continuer sur cette belle lancée.

Pour l'occasion, les promos 1986, 1996 et 2006 seront à l'honneur. Nul doute que la surprise et l'émotion seront au rendez-vous lorsque les ingénieurs (re)découvriront une école qu'ils ont quittée il y a 10, 20 ou 30 ans ! Le thème de la journée sera axé sur les nouveaux modes de management, l'entreprise libérée et le management paradoxal. Après l'intervention d'un spécialiste du sujet, une table ronde rassemblera des Alumni qui vivent quotidiennement ces évolutions dans leur vie professionnelle. Place ensuite à un moment de convivialité dans l'Atrium, avant de partir l'après-midi - pour celles et ceux qui le souhaitent - pour une activité culturelle. Le soir, les promos en fête dîneront en ville pour poursuivre les échanges et se remémorer leurs plus beaux souvenirs. Les relais de promo pour ces anniversaires sont **Gilles Onraed (1986)**, **Eglantine Dewitte (1996)** et **Adrien Dion (2006)**. Nous reviendrons bientôt vers vous avec des précisions sur cette journée.

Plus d'infos : chdupont@wanadoo.fr



Participer à la construction d'une ville durable et désirable est un défi stimulant.

Et si vous rejoigniez le mouvement ?

/ En **Ile-de-France**, nous recrutons au sein de nos pôles Développement, Programmes et Technique.

+ d'infos sur www.nacarat.com



www.vinci-energies.com

Siege Social :

24, avenue du Général-de-Gaulle
91178 Viry-Chatillon cedex

Tél. +33 (0)1 69 56 56 56 – Fax +33 (0)1 69 56 56 00

e-mail : satelec@satelec.fayat.com



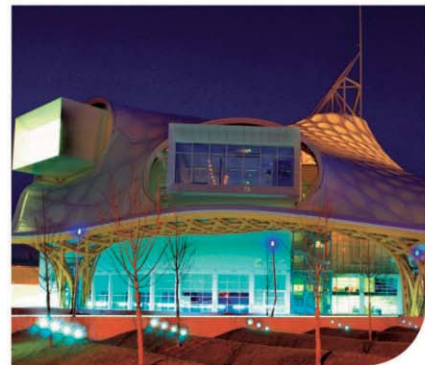
DOMAINES DE COMPETENCES

- Conception, études, installations et maintenance en génie électrique dans les domaines suivants :

- Bâtiment
- Infrastructures et réseaux
- Industrie et environnement

LES ACTIVITES

- Bâtiment à usages industriel, service et commercial
- Infrastructures et réseaux
- Industrie et environnement



#LE CARNET DE FAMILLE

NAISSANCES

1963. Alexis, petit-fils de **Guy Watine**, né le 30 septembre 2015

1974. **Gustave**, petit-fils d'**André Catteau**, né le 13 octobre 2015

1984. **Chloé**, petite-fille de **Vincent Canet**, née le 4 octobre 2015

1999. **Marc (2)**, fils de **Martine Esselin** et **Jean-Marie Roos**, né le 3 octobre 2015

2000. **Alexandre (3)**, fils de **Claire** et **Wernher Delpierre-Pauchet**, né le 2 novembre 2015

2005. **Gaspard (3)**, fils de **David** et **Magali Huchette**, né le 24 août 2015

2010. **Vianney (3)**, fils de **Pierre-Louis** et **Isabelle Cocherie**, né le 6 janvier 2016

UNIONS

2008. **Cindy Le Mezo** et **Grégory Pinte**, le 19 septembre 2015

DÉCÈS

1945. **Edmond Vandervaere**, le 18 octobre 2015

1947. **Bernard Longueval**, le 23 octobre 2015

1949. **André Carnière**, le 22 octobre 2015

1950. **Charles Lecointe**, le 12 décembre 2015

1952. **Christian Duprez**, en septembre 2015

1954. **Etienne Dubois**, le 25 novembre 2015

1954. **René Marsy**, le 31 octobre 2015

1956. **Pierre Boisseau**, le 30 octobre 2015

1956. **Yves Moschetto**, le 6 juillet 2015

1958. **Bernard Lelong**, le 22 mai 2015

1960. **Jacques-Antoine Derville**, le 1^{er} janvier 2016

1965. **Jean-Pierre Alexandre**, le 4 septembre 2015

1966. **Michel Dumas**, en octobre 2015

1991. **Daniel Davis**, le 3 novembre 2015

Pour faire apparaître un évènement dans nos colonnes :
Réseau HEI Alumni, 13 rue de Toul,
59046 Lille Cedex
ou contact@HEIalumni.org



Pour être toujours plus proche de ses membres, le Réseau HEI ALUMNI

a créé sa page Facebook. Likez la page « HEI Alumni » pour vous tenir au courant des prochains rendez-vous et évènements !



Le Réseau HEI ALUMNI renforce sa présence sur les réseaux sociaux.

Rejoignez le groupe LINKEDIN « Réseau HEI Alumni - Officiel » pour vous tenir informé des évènements à venir, échanger entre professionnels et créer toujours plus de lien.



Vous souhaitez ne rater aucune actualité du Réseau HEI ALUMNI ?

Mettez vos coordonnées à jour sur votre fiche ? Régler votre cotisation en ligne ? Accéder à l'annuaire ? Tous ces services - et bien plus encore - sont accessibles sur le site www.HEIalumni.org