

№62 NOVEMBRE 2015

# MAILISA

BULLETIN DE L'ASSOCIATION DES INGÉNIEURS

**EMPLOI,  
MODE D'EMPLOI**



## DOSSIER :

### EMPLOI, MODE D'EMPLOI

page 03-09

### VIE DE L'ASSO

page 10-12

### VIE DE L'ÉCOLE

page 11-13

### HOMMAGE À MONSIEUR DUSAUTOIS

page 14

### ZOOM SUR...

page 15

### BABISABOOM

page 16

les impulsions qu'il donnait lors de l'organisation des grandes manifestations agricoles du Nord-Pas-de-Calais.

Dans ce numéro du Mail ISA en page 14, nous revenons sur l'œuvre de René Dusautois.

Nous nous associons à la peine de son épouse, de sa famille et de ses nombreux amis.

Jean-Luc Girard



IN MEMORIAM

René Dusautois a été la cheville ouvrière des programmes d'enseignements agricoles. De nombreux ingénieurs se souviennent de son cours de pratiques culturelles et tous connaissent sa passion pour le travail de la terre et les beaux labours !

Il s'est mis au service de l'ISA jusqu'au bout puisqu'il était encore administrateur assidu et ne manquait jamais une cérémonie de remise de diplômes.

Sa passion pour son métier l'avait conduit à créer une association de sauvegarde du machinisme agricole « Tracteurs en Weppes ».

Il excellait aussi dans les impulsions qu'il donnait lors de l'organisation des grandes manifestations agricoles du Nord-Pas-de-Calais.



Jean-Luc GIRARD  
Président AI ISA  
Promo 1970 - 4

## Introduction au dossier

« Emploi-mode d'Emploi »: il n'y a pas de recette exclusive car le contexte du marché du travail évolue et fluctue. Ce qui est certain c'est que la recherche d'emploi demande un réel savoir-faire et qu'il s'agit de considérer cette démarche comme une activité très construite et à « plein temps » !

Il ne faut pas sous-estimer les difficultés.

Cette recherche peut être considérée comme un défi, une conquête... chacun doit trouver son style approprié pour chasser sur les terres de l'emploi.

Quoiqu'il en soit, les résultats des enquêtes le mettent clairement en évidence : les relations sont le moyen le plus efficace pour trouver un emploi (tous ingénieurs confondus). Construire son réseau est donc primordial et commence avant même la remise du diplôme.

L'AI peut vous accompagner concrètement au moment de votre recherche ; c'est l'objet principal de ce nouveau numéro sur la recherche d'emploi.

A lire par tous !

## EDITO

Monsieur René Dusautois nous a quittés dans sa 87ème année.

Il fut directeur de l'ISA à la suite d'André Borel, le directeur fondateur. Présent dès la création de l'école, il fut incontestablement celui qui nous a ouvert les portes des décideurs du Monde agricole.

## QUEL EST L'AVENIR POUR NOS JEUNES DIPLÔMÉS ?

### LE CONSTAT EST TRÈS POSITIF

Sur le marché de l'emploi, les jeunes ingénieurs occupent une place privilégiée puisque la part des offres d'emploi qui leur est ouverte est plus importante que pour l'ensemble des offres. Le nombre d'offres d'emploi dédiées aux ingénieurs fraîchement diplômés a renoué avec la croissance en 2014 et sur le premier semestre 2015. Plus des 2/3 des offres concernent les fonctions techniques, notamment études-R&D (26%) et Commercial-marketing (13%), Services techniques et Production industrielle (9%). Les salaires suivent la même évolution, le salaire médian augmentant très légèrement.

### NE PAS CONFONDRE VITESSE ET PRÉCIPITATION

Pour près d'un jeune diplômé sur deux, la recherche d'un emploi débute à partir de l'obtention du diplôme ce qui est un peu tardif. Mieux vaut débiter cette prospection au cours du stage de fin d'études pour enchaîner immédiatement après. La durée moyenne de recherche est inférieure à 4 mois pour près de 80% des jeunes diplômés, et 75% d'entre eux obtient le statut cadre dès leur premier emploi. 78% des contrats sont des CDI.

Il est important de savoir faire la part des choses en arrivant sur le marché du travail et ainsi trier le vrai du faux quant aux différents messages que l'on reçoit. Plutôt alarmistes et anxiogènes, les messages des médias dressent un tableau si noir qu'ils suggèrent à chacun de prendre le premier emploi laissant penser qu'il sera la seule opportunité. Peu important qu'il soit sous-dimensionné par rapport au profil, aux souhaits, éloigné géographiquement...

Rassurants, exagérés et parfois élitistes, certains discours laissent entrevoir un parcours professionnel sans embuche lié à votre formation et qui vous amène à décliner des propositions qui pourraient être d'excellents tremplins.

Il est donc difficile de faire le tri, seul face à cette masse d'informations : l'AI-parrainage et Ingénia peuvent vous aider dans votre réflexion. Les entreprises cherchent, tout autant à séduire les jeunes talents, qu'à chercher à les conserver. Les recruteurs, dans leur grande majorité, déclarent avoir

des difficultés à trouver des candidats et mettent d'ailleurs tout en œuvre pour séduire les jeunes diplômés. 20% des employeurs se plaignent du manque de retour des JD aux offres. Les entreprises vont ainsi se rendre à des Forums entreprises afin de capter les potentiels salariés à la source. Il est donc essentiel, même une fois diplômé, de participer à ces journées, un CV à la main, afin d'aborder les employeurs. Les entreprises mettent en place des dispositifs d'intégration et de formation interne destinés aux nouvelles recrues afin de faciliter pour tous la prise de fonction. Certaines entreprises vont très loin dans leur volonté de bien accueillir et intégrer les futurs collaborateurs. Ces dernières sont référencées chaque année dans le très sérieux classement « Top Employers France ». Elles sont 58 en 2015 à avoir mérité ce « label ».

### LE SERPENT QUI SE MORD LA QUEUE ?

Bien sûr, il n'est pas simple, de convaincre une entreprise de recruter un jeune diplômé pour lui offrir sa première expérience. Elle va justement vous opposer ce manque de première expérience, alors même qu'elle ne vous la donne pas non plus ! Mais ce n'est plus aussi vrai, puisque 38% des offres leur sont dédiées. Le secteur alimentaire a prévu 30 000 recrutements de jeunes de moins de 30 ans sur la période 2014-2016, et la formation de 150 000 jeunes en alternance entre 2014 et 2017, à l'instar du groupe Nestlé qui a lancé en novembre 2013 le « Nestlé Needs YOUth », une initiative destinée à recruter et à former, d'ici 2016, 20 000 jeunes en Europe au sein du Groupe, dont 3 000 en France. Pour obtenir le plus d'informations possible, il est très important de lire tout ce qui touche l'entreprise et son secteur économique. N'hésitez pas, pour être plus près encore de la réalité de cette société, à prendre contact avec les membres du réseau qui y travaillent et qui pourront dès lors vous donner de précieux éléments.

Mettez en avant votre curiosité, votre capacité à apprendre et à vous intégrer, votre esprit d'équipe et votre adaptabilité...

Isabelle Varga  
Responsable Emploi Carrière

### RECHERCHE D'EMPLOIS : DIFFICULTÉS

Mobilité géographique	58%	Conduite d'entretien	37%
Découvertes et maîtrise des réseaux	54%	Mauvaise maîtrise des techniques et outils de recherche (1)	8%
Difficulté à trouver des offres	50%	Formation inadaptée au marché de l'emploi	8%
Evaluation des compétences	46%	Méconnaissance des débouchés	4%
Conception du projet Professionnel	42%		

(1) Lettre de motivations, CV, entretiens

Source : Observatoire de l'Emploi 2014 – Enquête réalisée par INGENIA

LES HANDICAPS MAJEURS DEMEURENT LES CONTRAINTES DE MOBILITÉS GÉOGRAPHIQUES AINSI QUE L'ACCÈS DIFFICILE AUX OFFRES D'EMPLOI.

## LA FORCE DES RÉSEAUX



### CONSTRUIRE SON RÉSEAU GRÂCE A L'ANNUAIRE

**Annick LAFFINEUR**

ISA promo 15 – 1981  
Secrétaire Générale de l'AI.  
Consultante en Ressources Humaines et Communication – AL Conseil

« *Ne pas hésiter à user et abuser du réseau. Tu seras toujours bien accueilli. N'oublie pas de tenir informées les personnes que tu as sollicitées ; elles en seront reconnaissantes.* »

L'annuaire en ligne ou sous le format papier, répertorie plus de 4 500 ingénieurs diplômés. Grâce aux différentes clés d'accès (nom d'entreprises, code NAF et APE, situation géographique...), cet outil permet de prendre contact rapidement avec les ingénieurs dont les coordonnées professionnelles et privées sont référencées. Il est accessible sous ses deux formats, aux ingénieurs qui adhèrent à l'association, ainsi qu'aux élèves –ingénieurs de 4ème et 5ème année. Il est offert aux cabinets de recrutement qui en font la demande, ainsi qu'aux annonceurs et entreprises qui participent au Forum des Entreprises.

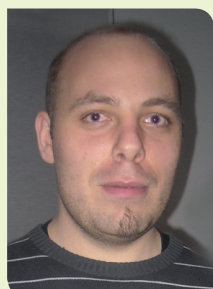
**Outil utile pour l'ingénieur :** Permet de prendre contact avec des ingénieurs travaillant dans les entreprises ciblées. Un réflexe à avoir avant tout entretien.

**Outil utile pour les recruteurs :** Le tri rapide par type de poste et par entreprise facilite la recherche d'ingénieurs susceptibles d'être intéressés par une évolution de carrière.

La pertinence de cet outil repose sur la mise à jour régulière des coordonnées des ingénieurs.

Il est donc de l'intérêt de chacun de participer à ce travail collectif en faisant remonter à l'AI les erreurs.

Site : [www.aiisalille.com](http://www.aiisalille.com)



### RÉSEAUX SOCIAUX : LA VITRINE DE VOTRE PROJET PROFESSIONNEL

**Romain DREMAUX**

ISA promo 38 – 2005  
Vice-président de l'AI en charge de l'animation et de la communication WEB  
Chargé de mission AEI-ARSOE

« *Bien mettre à jour son profil et partager ses expériences. C'est capital d'avoir un profil à jour.* »

Viadeo (version française) et LinkedIn (version américaine) sont des outils complémentaires.

Le profil permet de se présenter, de référencer son CV, de partager ses expériences, d'exprimer ses attentes.

Ce sont des moteurs de recherche importants pour certains recruteurs. Il est impératif de soigner son profil, de séparer les informations personnelles des informations professionnelles et de vérifier la cohérence des contenus qui apparaissent. Il est donc conseillé de « googler » régulièrement son profil et de publier des contenus frais pour enterrer les informations que l'on ne souhaite pas voir apparaître ; mais aussi pour affirmer ses potentialités.



### L'APPRENTISSAGE : UN TREMPLIN

**Audrey LOCHE**

ISA paysage promo 13 – 2007  
Responsable bureau d'études

« *La force de l'apprentissage est de pouvoir cumuler : formation au métier souhaité et possibilité de travail à la clé.* »

« **L'immersion en entreprise** » permet aux apprentis de percevoir la réalité du métier envisagé, tout en bénéficiant du transfert de compétences des tuteurs et des maîtres d'apprentissage. Ce mode d'enseignement permet d'associer des connaissances théoriques et des aptitudes pratiques tout en envisageant une insertion dans la structure d'accueil à la fin du cursus.

## METTRE À PROFIT LES OCCASIONS DE RENCONTRES

De nombreuses occasions s'offrent aux ingénieurs et aux étudiants pour enrichir son réseau afin de profiter pleinement des opportunités professionnelles ou dénicher le talent qui manque à son équipe. Les événements et rencontres proposées tant par l'AI que par l'ISA sont à saisir



### CÔTÉ AI : ENTREtenir LES LIENS ENTRE INGENIEURS

**Allison BOULENGER**

Assistante réseau Ingénieurs et webmaster site AI. Le point d'articulation incontournable du réseau AI-ISA : anime le réseau, gère le site et les offres d'emploi... 1er contact des ingénieurs avec l'AI : [03.59.56.69.55](mailto:aiisa@isa-lille.fr) ou [aiisa@isa-lille.fr](mailto:aiisa@isa-lille.fr)

« *Je pense que dès lors que le jeune est diplômé, il est important qu'il mette à jour régulièrement ses coordonnées, ... et adhère à l'AI, pour être tenu au courant des offres, bénéficier de l'AI Parrainage et être au cœur du réseau.* »

De nombreuses rencontres sont proposées aux ingénieurs pour entretenir leur réseau.

**L'AG :** 1 thème, 1 lieu, 1 rencontre conviviale une fois par an pour nouer ou consolider des contacts inter-intra promotions toujours utiles.

**FORUM PAYSAGE :** Une fois par an autour d'une création, un lieu de rencontre pour les ingénieurs et les professionnels du paysage à l'occasion de la remise des diplômes.

**ANIMATION REGIONALE,** en lien avec les AI de écoles de la FESIA. Rencontres conviviales à l'initiative des animateurs régionaux pour faciliter l'insertion dans le tissu économique de la région d'accueil.

**LES APEROS-RESEAUX :** « Semer pour l'avenir, pour les étudiants comme pour les ingénieurs »

1 rencontre professionnelle mais conviviale une fois par mois de novembre à avril entre 5-6 ingénieurs et une trentaine d'étudiants autour d'un secteur d'activité. But : enrichir ses connaissances dans le secteur d'activité et commencer à construire son réseau professionnel.



### CÔTÉ ISA : DES RENCONTRES TOUT AU LONG DU PARCOURS DE FORMATION

**Hélène DENYS**

Responsable Relations Entreprises  
Tél : [03 28 38 48 45](tel:0328384845) ou [helene.denys@isa-lille.fr](mailto:helene.denys@isa-lille.fr)

« *Les rencontres entre les entreprises et les élèves- ingénieurs sont des belles opportunités pour commencer à se constituer un carnet d'adresses et s'immerger dans le monde professionnel.* »

Trois grands rendez-vous ont été mis en place pour donner aux étudiants l'occasion de rentrer en contacts avec des entreprises et leurs ingénieurs.

**FORUM ENTREPRISES :** Il a lieu courant octobre. L'accès est libre pour les 4ème et 5ème années. Ce forum est ouvert à tous les ingénieurs et les 3 dernières promotions diplômées y sont nominativement invitées. Les entreprises viennent avec des offres de stages, des contrats pro ou d'apprentissage, ou des offres de MFE ou d'emplois. Certaines entreprises font passer des entretiens d'embauche dans des salles de l'ISA.

**ENTREPRISES A L'AFFICHE :** Une heure (entre 12h et 14h) d'échanges entre une entreprise et des étudiants pré-inscrits. Une opportunité pour les entreprises de se présenter et de développer leur marque employeur auprès des étudiants, d'expliciter le processus de recrutement, les opportunités du moment...

**JOURNEES DES METIERS :** Elles se déclinent sur deux demi-journées

\* **Ateliers Simulations d'entretiens :** Les étudiants de 3ème année de cycle ingénieurs et les étudiants des masters ont l'opportunité, au cours d'une matinée, de participer en groupe à des exercices de simulations d'entretiens avec les recruteurs des entreprises participantes.

\* **Rendez-vous métiers :** En partenariat avec l'Association des Ingénieurs ISA, à destination des étudiants de 3ème année de cycle ingénieur et des étudiants de masters. Un moment d'échanges unique entre les diplômés de l'ISA qui témoignent de leur carrière auprès des étudiants en pleine réflexion sur leur projet professionnel.

Toutes les expériences qui mettent les étudiants en relation avec des entreprises : stages, contrats « pro » ou d'apprentissage, sont autant d'occasions de commencer à tisser son réseau.

Témoignages recueillis par Odile DEVRED-DEBLOCK,  
Promo 1982 - 16

### L'ATOUT AÏPARRAINAGE



## AÏPARRAINAGE : UN OUTIL PUISSANT POUR DÉCROCHER LE JOB DE SES RÊVES

Voilà 10 ans que les ingénieurs ISA s'entraident dans la recherche d'un emploi à travers l'Aïparrainage, véritable voie d'excellence pour la recherche d'emploi d'un ingénieur ISA.

Paul Derumaux revient pour nous sur l'histoire de cette aventure.

#### En quelques mots, peux-tu nous rappeler ce qu'est l'Aïparrainage ?

L'Aïparrainage, c'est la rencontre entre un ingénieur en poste et un ingénieur à la recherche d'un emploi. C'est un accompagnement dans la définition et l'affinage de son projet professionnel mais c'est aussi la construction d'un réseau professionnel spécifique au projet pour identifier les opportunités professionnelles en dehors des circuits habituels de recrutement et offres d'emploi, idéalement écrémer le marché de l'emploi avant que les offres ne soient publiées.

#### Qui peut faire appel à l'Aïparrainage ?

Jeune diplômé perdu dans la définition de son projet professionnel, ingénieur en poste qui souhaite évoluer ou changer de voie, ingénieur en fin de carrière. L'Aïparrainage est ouvert à tous, à condition de respecter l'exigence de la démarche qui demande d'y consacrer du temps d'abord pour bien définir son projet et de contacter un maximum d'interlocuteurs pour leur offrir ce projet.

#### Qui sont les parrains ?

Tout ingénieur ISA intéressé par cette démarche puissante et originale est le bienvenu. Il suffit de lire le livre « Chercher un emploi autrement », d'avoir du bon sens, et avoir envie d'accompagner et de partager.

#### Combien de binôme depuis 10 ans ? Combien de binômes actuellement ? Combien d'emplois à la clé ?

A ce jour, nous comptons 308 succès. 23 binômes sont actuellement formés et nous comptons 176 ingénieurs parrains et marraines.

#### Quels sont les ingrédients de la réussite ?

En premier lieu, il faut prendre le temps de bien définir son projet professionnel pour être capable de le résumer : ce que je veux faire, où, dans quel secteur, quel type d'entreprise. Une fois cette réflexion faite, il s'agit de vérifier la faisabilité de ce projet en allant à la rencontre d'experts (ISA ou non) dans le domaine ciblé. A chaque rencontre, il s'agit de présenter son projet pour le valider et surtout obtenir des contacts : c'est le 2e ingrédient clé de la démarche. Toutes ces personnes penseront à vous si elles entendent parler d'un poste à pourvoir ou d'un projet d'entreprise qui colle avec votre projet avant même qu'une quelconque offre ne soit publiée.

Bien sûr, le parrain accompagne son filleul tout au long de la démarche, ils se rencontrent toutes les deux semaines et vivent ces étapes ensemble. C'est important pour garder le cap, la motivation, ces rencontres régulières sont un véritable soutien, le parrain est une sorte de miroir, un supporter dans la démarche, il ne juge pas, mais questionne et fait bénéficier son filleul de son propre réseau.

Enfin, une fois le job de vos rêves décroché, n'oubliez pas de remercier l'ensemble des contacts que vous avez noués tout au long de cette démarche, ils pourront vous être utiles dans le futur. Ils sont une composante de votre valeur professionnelle. Pour les parrains, contribuer au bonheur professionnel de son filleul exerçant le job de ses rêves et à la satisfaction de l'entreprise qui aura recruté un excellent collaborateur passionné par sa mission !

**Mélanie MARCONVILLE**  
Promo 2006 - 38

#### TU SOUHAITES DEVENIR PARRAIN OU FILLEUL ?

Contacte Allison : [allison.boulenger@jisa-lille.fr](mailto:allison.boulenger@jisa-lille.fr) - 03 59 56 69 55

#### La Commission Aïparrainage est composée de :

Paul Derumaux (ISA 1977), Annick Laffineur (ISA 1981), Laura Catteau (ISA 2005), Marion Dumont Denauw (ISA 2010), Frédéric Devred (ISA 1982), Matthieu Beyaert (ISA 2013), Alexis Toussaere (ISA 2014), Christophe Sion (ISA 2009), Odyle Bisette et Allison Boulenger.

#### Ses principales missions sont :

- Rencontrer les filleuls potentiels
- Constituer les binômes parrains filleuls
- Rechercher et former les parrains
- Garder le contact avec les binômes
- Être un recours éventuel
- Organiser des réunions de parrains et de filleuls.

### CHRISTOPHE SION : UN FILLEUL DEVENU PARRAIN



*Un an après avoir trouvé un poste grâce à l'Aïparrainage, la commission m'a proposé de devenir parrain à mon tour. J'ai accepté, non sans craintes. Je connaissais la méthode, mais il est utile de se replonger dans le livre "Chercher autrement un emploi".*

*J'y ai alors re-découvert des thématiques qui avaient plus de sens après les avoir vécues en tant que filleul. Je conseille à tout le monde de le lire plusieurs fois.*

Le rendez-vous est pris avec ma filleule Élise. Après quelques échanges pour faire connaissance, on se plonge dans la construction de son projet professionnel. Fraîchement sortie de l'ISA, Élise est curieuse et pleine d'envies. Elle se verrait bien dans plusieurs métiers, dont certains sont sans rapport avec les autres. Ce qu'exprimait Élise résonnait très bien pour moi, qui avais vécu une situation similaire. Les composantes du succès de la démarche Aïparrainage sont le projet, la motivation, le réseau. Et c'est là que le rôle du parrain prend tout son sens.

Le parrain ne prend pas de décision ; ce projet c'est celui du filleul. Au parrain revient le plaisir de voir le visage de

sa filleule s'éclairer : ce projet professionnel idéal, qu'elle n'avait pas osé imaginer, se dessine dans son esprit, grâce au rôle de miroir du parrain. On le met ensemble sur le papier. A présent, il faut le confronter à la réalité. Le réseau va nous y aider. La motivation ? Elle l'a, débordante. Le réseau ? Pas encore, donc on s'y attelle sérieusement.

Au fur et à mesure des rendez-vous de réseau, je sens qu'elle prend confiance. Décrocher son téléphone ne lui fait plus peur. Elle est de moins en moins hésitante à appeler, à solliciter le réseau, à poser les bonnes questions à ses interlocuteurs. Enfin, tout s'accélère. Elle entend parler d'une création de poste. D'autres candidats sont déjà sur l'offre. En prenant connaissance du poste, je comprends qu'Élise a une longueur d'avance sur les autres candidats. Ce qu'on lui propose, c'est ce qu'elle est en train de faire via l'Aïparrainage : démarcher des professionnels, développer un réseau, porter un projet.

Un dernier rôle du parrain : apprécier les retours de l'employeur d'Élise, qui me confirmera que j'ai accompagné une "filleule de compétition", et qu'il compte bien la garder dans sa structure. Bravo Élise !

**Christophe SION Promo 2009 - 42**

### ELISE GOUWY : L'AÏPARRAINAGE, VU CÔTÉ FILLEULE



*J'ai décidé de me lancer quelques semaines après l'obtention de mon diplôme d'ingénieur ISA, avec quelques réticences au départ il faut l'avouer. En effet, n'ayant pas a priori de projet professionnel très « précis », je pensais que cette méthode n'était pas faite pour moi. J'ai donc mis un peu de temps avant de m'investir totalement dans la démarche, de prendre conscience que je me dispersais dans mes recherches et que la méthode pouvait m'apporter beaucoup et surtout, allait m'aider à écrire mon projet professionnel.*

C'est après quelques premières phases de réflexions personnelles, que j'ai « pris mon courage à deux mains » pour les « sollicitations du réseau ». Les premiers appels, difficiles, sont rapidement devenus plus aisés, notamment lorsque je voyais ces ingénieurs heureux de parler de leur métier et prenant de leur temps pour répondre à mes questions et me conseiller. Au fur et à mesure des rencontres avec le réseau, des réflexions et des échanges constructifs avec mon parrain, les mots permettant d'écrire mon projet professionnel sont devenus plus précis. Les rencontres se sont alors poursuivies et se sont concentrées dans un réseau : celui de l'accompagnement des entreprises agroalimentaires du Nord-Pas-de-Calais. Un réseau vers lequel je ne me serais peut-être pas tournée naturellement sans cette démarche, notamment parce qu'il ne m'était pas familier.

Or, il s'est finalement avéré correspondre à pas mal de mes attentes... Et alors que je poursuivais les rendez-vous, j'ai appris l'existence d'une offre pour un poste d'ingénieur au sein de l'une de ces structures. Et c'est encore à ce niveau que la démarche réseau de l'Aïparrainage a porté ses fruits, et ce pour plusieurs raisons. D'une part, j'avais acquis une bonne connaissance de l'association et du réseau dans lequel elle évoluait. D'autre part, cette méthode m'avait permis de développer davantage ma compétence à évoluer en réseau, et surtout à démarcher les différents interlocuteurs, compétence nécessaire pour le poste qui a finalement aussi facilité mes premiers pas au CERTIA Interface.

C'est donc avec plaisir que je témoigne ici de mon parcours : l'Aïparrainage a largement contribué à la réussite de mon insertion professionnelle. Je profite de ce témoignage pour remercier encore vivement mon parrain qui fut un réel soutien. Christophe a été très à l'écoute et a su trouver les mots justes pour me faire réfléchir et avancer dans les différentes étapes de la démarche.

**Elise GOUWY Promo 2014 - 47**



### L'APECITA AU SERVICE DE TOUS

On ne présente plus l'APECITA, association implantée sur tout le territoire national au travers de ses 14 délégations régionales, spécialisée dans l'agriculture, l'agroalimentaire et l'environnement.

Bertrand Delesalle, ingénieur ISA diplômé en 1988, anime la délégation Nord Picardie qui est basée à St Laurent-Blangy (à proximité d'Arras). Cette délégation couvre les 5 départements qui constituent les Régions Nord-Pas de Calais et Picardie, et elle compte 3 personnes. L'association s'adresse aux cadres et aux techniciens : son public est constitué par près de 50% d'ingénieurs ; plus de 13 000 offres d'emplois ont été proposées cette année encore.

Pour le Mail ISA Bertrand nous rappelle les services apportés par l'APECITA aux Ingénieurs : **L'entretien conseil**, qui est individuel et personnalisé. Il permet de faire le point avec l'intéressé sur son projet professionnel, d'évaluer sa connaissance du milieu professionnel dans lequel il compte s'engager, et enfin de l'accompagner dans la définition et la mise en place de sa stratégie de recherche d'emploi.

Les ateliers «**emploi mode d'emploi**» sont collectifs, et réunissent une dizaine de candidats environ chaque mois. Les ateliers permettent d'aider les candidats : sur leurs outils de recherche d'emploi, sur l'utilisation optimale des réseaux...»

Ces actions sont proposées à Saint Laurent-Blangy (62), mais aussi à Laon (02), Amiens (80) et Beauvais (60).

Il faut ajouter, parmi le panel des outils proposés, **le bilan professionnel**, version allégée du bilan de compétences, d'une durée plus courte (de 6 à 12h selon les situations), permettant un travail approfondi sur la connaissance de soi, les compétences acquises, le projet professionnel... la mise en place du plan d'action.

L'APECITA utilise aussi un outil dénommé «**Talent management**», poursuit-il, « qui se présente sous la forme d'un questionnaire dont la restitution permet à l'intéressé d'identifier ses «préférences dans le travail» au travers de 8 items. Dans la continuité de cet outil, l'association dispense une formation centrée sur le même concept, dont l'objet est d'éclairer celui qui est en recherche d'emploi sur ce pour quoi il est davantage fait. »

**Bertrand en profite au passage pour recommander aux élèves-ingénieurs de ne pas attendre la remise des diplômes pour initier leurs démarches.**

S'inscrire à l'APECITA est on ne peut plus simple, il suffit de se rendre sur le site [www.apecita.com](http://www.apecita.com). Bertrand ajoute que 2 autres sites spécialisés sont proposés aux Ingénieurs :

[www.jobagroalimentaire.com](http://www.jobagroalimentaire.com) d'une part, spécialisé



dans l'agroalimentaire comme son nom l'indique, et [www.reseau-tee.net](http://www.reseau-tee.net) d'autre part, dédié à l'emploi dans l'environnement.

Bertrand nous dit aussi un mot de l'APEC, dont le site est [www.apec.fr](http://www.apec.fr), qui s'adresse aux cadres en recherche d'emploi dans la totalité des secteurs d'activité, contrairement à l'APECITA qui est vraiment spécialisée sur les métiers et emplois préparés à l'ISA. A l'instar de l'APECITA, l'APEC dispose du statut d'association, elle est une structure paritaire et elle est aussi reconnue d'utilité publique.

L'APECITA est également présente hors de ses murs. Elle est là lors de grands rendez-vous nationaux et régionaux, tel que le SPACE à Rennes, salon dédié à l'élevage, le SIA, salon international de l'agriculture, bien entendu, le SIAL, dédié à l'agroalimentaire ou encore « Terres en fête », salon agricole du Nord-Pas de Calais.

L'association organise également des **jobs dating**, sorte de mini-entretiens ne dépassant guère 15 mn, en conviant une entreprise et des personnes en recherche d'emploi. En 2015, à St Laurent Blangy, l'APECITA a ainsi fait venir les entreprises Timac (agro fourniture) et ISAGRI (logiciels). Elle organise également **des petits déjeuners métiers**. Le 8 juin 2015 portait sur les métiers du Conseil en agriculture et le 28 octobre dernier sur les métiers de la Recherche (avec l'INRA) et de l'expérimentation (ANTEDIS).

Enfin, l'APECITA intervient à plusieurs reprises à l'ISA : en 3<sup>e</sup> année, pour exposer aux futurs ingénieurs les clés qui permettent de bien préparer et ainsi faciliter la recherche de stage et d'emploi. En 5<sup>e</sup> année, l'APECITA participe aussi au Forum entreprises. Elle intervient également auprès des apprentis ingénieurs.

L'APECITA est au service des jeunes diplômés, et accompagne aussi les ingénieurs tout au long de leur carrière.

Et Bertrand DELESALLE indique aussi que l'APECITA met son expertise au service des recruteurs, par le biais de différentes prestations.

**En conclusion, Bertrand souhaite nous partager une tranche de vie au sujet de René Dusautois, récemment disparu. « En 1998, lorsque j'ai souhaité changer de travail, j'ai sollicité René Dusautois. Celui-ci, qui avait été délégué régional de l'APECITA, m'a fort gentiment reçu chez lui, à Beaucamps-Ligny. C'est lui qui m'a encouragé dans mon projet de solliciter un poste à l'APECITA, ce que j'ai fait, et c'est ainsi, à la suite d'une démarche réseau, que j'ai postulé puis intégré l'association ! ».**

Didier POPOT  
Promo 1984 - 18



### INGENIA : LA FORME DU RÉSEAU FESIA POUR L'EMPLOI

**Isabelle VARGA**

Responsable Emploi-Carière

Contact : 3bis cité d'Hauteville, 75 010 Paris

Tel : 01 49 49 09 50 – fax : 01 49 49 09 51

M@il : [contact@ingenia-asso.fr](mailto:contact@ingenia-asso.fr) – [www.ingenia-asso.fr](http://www.ingenia-asso.fr)

“Pensez à faire du réseau et de la candidature spontanée.”



#### SERVICE EMPLOI-CARRIERE AIISA/INGENIA

Le service emploi-carrière de l'AI est géré via INGENIA et il est commun aux associations de écoles de le FESIA Créée en 1994, INGENIA fédère les diplômés des 4 Associations d'Ingénieurs en Agriculture issus des écoles d'Angers (ESA), de Lille (ISA), de Lyon (ISARA) et de Purpan-Toulouse (EIP). INGENIA est un réseau de 17 000 ingénieurs diplômés en France et à l'international dans les métiers liés aux Sciences du Vivant : agriculture, agrofourniture, agroalimentaire, distribution, services, environnement, biotechnologies, agrosanté, agro-économie... INGENIA est le lien entre le monde professionnel des Entreprises et Cabinets de recrutement et un réseau de compétences : le réseau des ingénieurs. Les actions prioritaires d'INGENIA sont l'emploi et la carrière. Ses services sont réservés aux ingénieurs à jour de cotisation auprès de leur association.

#### SERVICES AUX ADHERENTS

> **Des offres d'emploi** qui correspondent à ton profil d'ingénieur ISA : ces offres sont consultables en ligne sur le site : [www.ingenia-asso.fr](http://www.ingenia-asso.fr)

> **Des alertes Email** : Alertes personnalisées, via ta boîte mail, d'offres qui correspondent à tes critères de recherche.

> **Diffusion de ton « Mini CV »** : Une fois référencé ce « Mini CV » est lisible de façon anonyme par les cabinets de recrutement et les entreprises.

> **Conseils personnalisés** : sur rendez-vous, par mail ou par téléphone, à Paris ou dans les écoles à l'occasion des journées sur l'emploi, Isabelle Varga te conseillera et te fera passer des entretiens.

> **Des informations toujours actualisées** : Sur internet dans les pages info du site INGENIA, ou diffusées via l'AIISA dans le Mail-ISA ou la Newsletter, ces informations te renseigneront sur le marché de l'emploi, les salaires...

> **Un moteur de recherche** : Grâce à l'annuaire en ligne tu peux rapidement contacter les ingénieurs qui travaillent dans ton secteur, ta région, ... etc, ou dans une entreprise pour laquelle tu postules.

#### SERVICES AUX ENTREPRISES & CABINETS DE RECRUTEMENTS

> Diffusion gratuite des offres d'emploi qui resteront en ligne 3 semaines

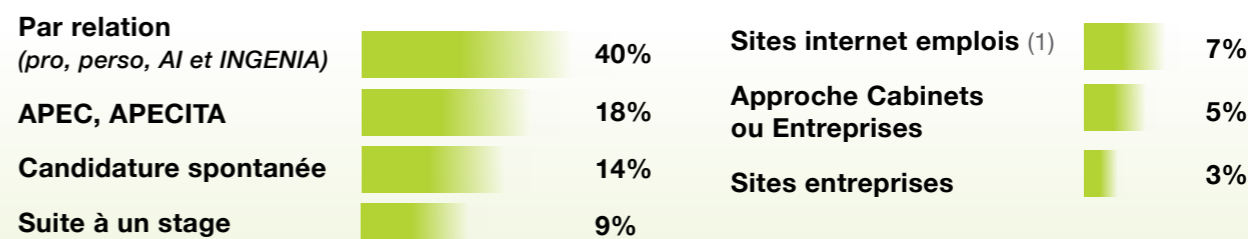
> Domiciliation des offres qui restent anonymes : INGENIA peut centraliser les réponses et les fait parvenir.

> Sélection de profils à partir de la « Mini CV-thèque », un moteur de recherche permet aux entreprises de rentrer directement en contact avec les ingénieurs.

> Sélection d'ingénieurs sur l'annuaire en ligne sur des critères de fonction, d'expérience, de secteur, de région...

Par le biais des conseils personnalisés, INGENIA aide à mettre en avant les premières expériences acquises lors des stages, les savoirs théoriques mais aussi pratiques, les valeurs communes avec celles de l'entreprise, une vision réaliste du monde du travail et des orientations souhaitées par la société qui recrute.

#### COMMENT AVEZ-VOUS TROUVÉ VOTRE EMPLOI ACTUEL ?



(1) Keljob, Cadremploi ...

Source : Observatoire de l'Emploi 2014 – Enquête réalisée par INGENIA

**LES RELATIONS PERSONNELLES DEMEURENT LEADER ET DÉMONTRENT L'IMPORTANCE DU DÉVELOPPEMENT DU RÉSEAU.**

## APÉROS-RÉSEAU

Depuis 2 ans maintenant, les « apéros-réseau » sont de véritables succès ! L'AIISA en partenariat avec l'ISA et l'AE, te propose 6 nouvelles dates !

Pour rappel, le principe est de réunir 5 ou 6 ingénieurs et une trentaine d'étudiants maximum pour un moment convivial et professionnel.

**Le but est de permettre aux étudiants ISA :**

- d'échanger avec des ingénieurs exerçant dans un secteur d'activité

- d'enrichir leur connaissance d'un secteur professionnel et de commencer à constituer leur réseau.

**Rendez-vous à l'ISA dès 19h30 (au Foyer des étudiants):**

- \* **Lundi 23 novembre** Les métiers de l'Agroalimentaire
- \* **Lundi 14 décembre** Les métiers de l'Environnement
- \* **Lundi 25 janvier** Les métiers de la Finance
- \* **Lundi 22 février** Les métiers du Marketing et de la Communication
- \* **Lundi 14 mars** Les métiers de l'Agriculture
- \* **Lundi 18 avril** Les métiers du Paysage

*Si tu travailles dans l'un de ces secteurs,*

*Si tu es intéressé(e) pour partager ton expérience auprès de futurs ingénieurs ISA,*

*Si tu es prêt(e) à échanger avec eux sur ton parcours et ta vie professionnelle,*

**N'hésite pas à contacter dès maintenant :** Allison BOULENGER (03 59 56 69 55 - allison.boulenger@isa-lille.fr)

**Allison BOULENGER**

## ANNUAIRE NOUVELLE ÉDITION 2016/2017

L'AI a commencé la préparation et la mise à jour de son **nouvel annuaire des ingénieurs ISA, édition 2016/2017**.

Pour la seconde fois, les ingénieurs ISA spécialité aménagements paysagers y figureront.

Tu as dû recevoir, par mail, l'ensemble de tes informations qui sont indiquées sur ton profil, en ligne sur le site de l'AI <http://www.aiisalille.com>

**Nous t'invitons d'ores et déjà à te connecter sur ton espace personnel afin de vérifier et de mettre à jour, si besoin, tes coordonnées personnelles et professionnelles !**

Il ne faut pas oublier que l'annuaire est un véritable outil pour t'aider à construire et/ou à entretenir ton réseau !

Riche de plus de 4 500 contacts, l'annuaire est l'outil indispensable de l'ingénieur ISA !

Alors n'attends plus et connecte toi vite sur <http://www.aiisalille.com>

Pour obtenir ton login et mot de passe, il te suffit de cliquer sur « mot de passe oublié » situé en haut à droite de la page d'accueil du site de l'AI ; tu devras alors indiquer ton nom, prénom et ANNÉE de promotion. Tu recevras automatiquement tes identifiants

**Si tu rencontres le moindre souci ou si tu as des questions, n'hésite pas à contacter:**

Allison BOULENGER (03 59 56 69 55 – allison.boulenger@isa-lille.fr).

**Annick Laffineur – Responsable annuaire**

## AGENDA DE L'AIISA

**Samedi 14 novembre 2015**

Conseil d'Administration de l'AI

**Vendredi 15 janvier 2015**

Forum des apprentis du paysage

**Samedi 30 avril 2016**

Assemblée Générale AIISA 2016

## RENCONTRE DES PROMOTIONS ET DES RÉGIONS



### RASSEMBLEMENT DE LA 46 OU 4 TONNES 120 KILOS DE 46

Troisième rassemblement de promotion pour les 46 (2013), après l'Oise et l'Allier, retour dans le Nord (avec le soleil en plus !) chez Arnaud Debryne le week-end du 11 et 12 juillet. L'occasion de passer un moment convivial en se remémorant les souvenirs étudiants! Comme le montre la photo, nous avons profité du pont bascule pour peser les 4 tonnes 120 kilos de 46 présents ce WE là.

**Matthieu BEYAERT, Animateur de promo**

### LA 6ÈME PROMOTION DANS LE HAUT-VAR

Dans le cadre de leurs retrouvailles annuelles, les membres de la 6ème promotion se sont retrouvés du 21 au 24 septembre à TOURTOUR dans le Var chez Claude et Gaëtane CATRICE. Ces trois journées inoubliables ont débuté par une chaleureuse soirée d'accueil chez Claude et Gaëtane dans leur ancien moulin à huile entièrement rénové par leurs soins.

Le lendemain, tout le monde s'est retrouvé dans la zone d'activité de SALERNES, où Claude et Gaëtane entourés de leurs deux enfants maintenant aux commandes, nous ont fait visiter « Catrice Gourmet » leur entreprise d'épicerie fine (tapenades etc..) créée en 1982, établie à SALERNES depuis l'an 2005 et aujourd'hui réputée dans toute la région. Aujourd'hui en retraite depuis peu, ce sont leurs deux enfants qui poursuivent le développement de l'entreprise familiale avec ses 10 employés produisant plus de 250 références. A l'issue de la visite chacun a pu juger la qualité des spécialités fabriquées par une dégustation hautement appréciée. Le magasin a été dévalisé... !

Les jours suivants ont été consacrés à la visite du village de TOURTOUR, un des plus beaux de France. Nous avons également pu découvrir de superbes domaines spécialisés en viticulture ou oléiculture, le musée de la céramique « Terra Rossa », ainsi que l'Abbaye du Thoronet dont l'acoustique exceptionnelle est reconnue des mélomanes du monde entier.

Encore MERCI à Claude et Gaëtane pour leur accueil très chaleureux et l'organisation en tous points remarquable de ces trois journées.

**Marie Paule DELEBECQUE, Animatrice de promo**



### LA PROMO 33 A FÊTÉ SES 20 ANS D'ENTRÉE À L'ISA LE 26 SEPTEMBRE

15 ans après avoir été diplômés, les ISA 33 se sont retrouvés dans la Marne pour une journée conviviale et festive. Parmi les 37 convives, 24 faisaient partie de la promotion. Un seul toutefois avait osé revêtir son costume de papillon pour célébrer les 20 ans du bizutage...

Après un barbecue sous le soleil, les ISA 33 ont été accueillis chez un viticulteur de la montagne de Reims, histoire d'en apprendre un peu plus sur le champagne et déguster ce pétillant breuvage. La soirée pizza a permis de faire un point sur le devenir de tous les membres de cette promotion, trombi en mains. La soirée s'est achevée tardivement, en souvenir des zinzins d'antan. Et ce, après avoir entonné quelques chansons paillardes...

**Céline PUECH, Animatrice de promo**

### LA PROMO 38 A FÊTÉ SES 10 ANS

Nous étions une trentaine à nous retrouver le samedi 10 octobre 2015. Une visite de la sucrerie Tereos à Origny Sainte Benoîte dans l'après-midi puis une soirée à Reims. L'occasion de se remémorer quelques bons souvenirs : une photo de promo mémorable, des imitations et nous sommes repartis avec le plein de ragots et la résolution de ne pas attendre 10 ans pour remettre ça.

**Mélanie BLONDIAUX**





## LA 7ÈME PROMO DANS LA SOMME

Les 3 et 4 octobre 2015, près de la moitié des membres de la 7ème promo, ainsi que leurs conjoints se sont retrouvés à MESNIL St NICAISE chez leur collègue et ami de promo, Philippe DELEFORTRIE et son épouse Marie qui les ont accueillis très chaleureusement. Certains ont pu loger sur place. Après le café d'accueil, profitant de l'après-midi ensoleillé tout le groupe, en marcheurs, a pu apprécier les explications de Marie tout en admirant les magnifiques paysages de la vallée de la Somme. En fin d'après-midi, après la messe dominicale anticipée suivie par plusieurs membres du groupe, tout le monde s'est retrouvé au restaurant à NESLE. Le lendemain matin, nous nous sommes retrouvés pour visiter l'historial de la « grande guerre » à PERONNE.

La fin de matinée a été consacrée à la visite de l'exploitation de Philippe et Marie. Une exploitation, certifiée « Agriculture raisonnée » et ISO 14001 spécialisée dans la culture de la pomme de terre. En un mot une superbe exploitation à la pointe du progrès et que le plus jeune des six enfants du couple se prépare à reprendre. C'est autour d'un buffet froid chez Philippe et Marie que le groupe a conclu ces deux belles journées. Benoît BEAGUE, Dominique HUARD et Vincent BONDOIS ont gentiment accepté d'organiser ces retrouvailles dans deux ans dans leur région : la Normandie. Nous avons tous apprécié la gentillesse et la qualité de l'accueil de Philippe et Marie son épouse tous deux très impliqués dans la vie locale et professionnelle !

Marie Paule DELEBECQUE

**RENCONTRE RÉGIONALE :** Le samedi 12 décembre 2015 dans le Vaucluse (Mormoiron) : visite de la société ALGOVITAL (par Christophe GILLES – ISA 1987 – Directeur Général) / contact : Damien FAGOO afagoo@wanadoo.fr

## REMISE DES DIPLÔMES DE LA PROMOTION 48

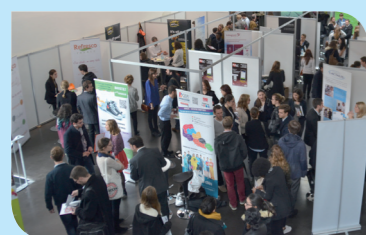
Président du groupe Crédit Mutuel Nord Europe, président de la chambre de commerce et d'industrie de région Nord de France, président du réseau Alliances et du Forum mondial de l'économie responsable (la 9ème édition a eu lieu fin octobre), Philippe Vasseur est le parrain de la 48ème promotion. Le thème de la cérémonie ? « Nous avons tant grandi... Nous avons tant appris, nous avons encore tant à apprendre ! » Ce sera le 20 novembre, en salle Aula Maxima.

A noter que Philippe Vasseur a déjà été parrain d'une promotion : c'était en novembre 1995, quand il était ministre de l'agriculture, de la pêche et de l'alimentation.

Pierre-Marie Courtin, responsable des admissions



Philippe Vasseur, parrain de la 48ème promotion



## FORUM ENTREPRISES

Le 20 octobre dernier, l'ISA a organisé sa 7ème édition du Forum Entreprises.

**La conférence du matin :** "l'influence des réseaux sociaux professionnels" (comment construire son identité) par Florent Bertiaux, chef de projet web social de l'agence "on prend un café" (une agence de communication digitale spécialisée dans le social media), a connu un franc succès auprès des étudiants.

De 10h à 16h, tout le hall et la passerelle du premier étage ont accueilli une quarantaine d'entreprises. Nous avons eu le plaisir de noter la participation de 8 nouvelles entreprises pour cette 7ème édition comme AQUIMER, DIELENA, Kemin Animal

Nutrition and Health, REFRESCO France, SAINT LOUIS SUCRE, TECHNIA, STAPHYT, VEOLIA.

Ce forum est ouvert aux étudiants de 4ème et 5ème années ingénieur, aux étudiants en master 2 et aux jeunes diplômés. L'AIISA a d'ailleurs relayé auprès des 3 dernières promos une trentaine d'offres d'emplois liées à ce forum.

La diversité et la qualité des intervenants « entreprises » et des partenaires (AI ISA, INGENIA, APECITA) ainsi que l'implication des étudiants et des ingénieurs ont fait de cette journée un réel succès.

**Si votre entreprise souhaite participer au prochain forum d'octobre 2016, vous pouvez contacter Odyle BISSETTE, fonction coordonnées**

Odyle Bissette, Chargée de missions Relations Entreprises

## Vie de l'École

## LE CAREER CENTER

Depuis la rentrée 2015, l'ISA a lancé sa nouvelle plateforme de dépôt d'offres de stages et d'alternance : le Career Center ISA Lille en partenariat avec Jobteaser.

Désormais, pour déposer une offre de stage ou d'alternance, l'ISA vous donne rendez-vous sur le site : [http://www.isa-lille.jobteaser.com/fr/sp\\_companies/users/new](http://www.isa-lille.jobteaser.com/fr/sp_companies/users/new)

Le dépôt d'offre est entièrement gratuit. Après avoir créé votre fiche entreprise, vous aurez la possibilité de modifier, suivre et supprimer vos annonces.

**Pour plus de renseignements, n'hésitez pas à contacter Odyle Bissette (03 28 38 48 37 – [odyle.bissette@isa-lille.fr](mailto:odyle.bissette@isa-lille.fr)).**  
RAPPEL : pour déposer une offre d'emploi, rendez-vous sur le site d'INGENIA <http://www.ingenia-asso.fr>  
**Pour toutes questions liées à l'emploi, Allison Boulenger (03 59 56 69 55 – [allison.boulenger@isa-lille.fr](mailto:allison.boulenger@isa-lille.fr)) est à votre disposition.**

Odyle Bissette, Chargée de missions Relations Entreprises



## LE FONDS DE SOLIDARITÉ

### SOYONS AU CŒUR DE LEUR REUSSITE

Entretien avec Jean-Luc Girard, Président de l'AIISA et de la Commission Ouverture Sociale.

**MAILISA :** La nouvelle campagne pour le fonds de solidarité de l'ISA

Lille est lancée depuis 1 mois. Que souhaitez-tu nous dire à ce sujet ?

**JLG :** Tout d'abord, que nous sommes très fiers de la progression de ce fonds de solidarité. Il y a 5 ans, nous avons lancé avec Pascal Codron, alors directeur de l'école, l'idée d'un fonds de financement de prêts d'honneurs pour nos étudiants, dans une optique d'ouverture sociale, afin de permettre à des jeunes d'« oser »

pousser la porte de l'ISA pour réaliser leurs études. En 5 ans, nous, c'est-à-dire la Commission Ouverture Sociale qui gère les demandes et les accords de prêts, avons accordé plus de 140 prêts à des élèves-ingénieurs, collectant ainsi essentiellement auprès de nos diplômés, la somme de 260 000 euros à ce jour. C'est très encourageant, et cela montre pleinement la solidarité des ingénieurs ISA vis-à-vis des générations à venir et aussi leur attachement à leur école.

**MAILISA :** Comment est perçu ce prêt par la communauté étudiante et par les familles ?

**JLG :** Ce programme a trouvé sa place auprès des familles avec des demandes qui augmentent chaque année, prouvant la légitimité de ce dispositif. A ce jour, 20 jeunes diplômés, aidés durant leurs études, ont commencé à rembourser en alimentant à nouveau le fonds de solidarité. Le cercle vertueux est donc en place. Mais le nombre de demandes augmente chaque année, et pour y répondre favorablement, nous avons besoin que le fonds de solidarité continue de s'étoffer.

**MAILISA :** Concrètement, quel message souhaitez-tu passer aux ingénieurs ISA ?

**JLG :** Je souhaite leur dire que nous devons aller plus loin et poursuivre avec eux ce programme grâce à leur don défiscalisé. Egalement que c'est grâce

à eux que nous pouvons souffler ces 5 premières bougies sans rougir, et que tout simplement, si nous voulons être au cœur de la réussite des jeunes de demain, nous devons nous mobiliser ensemble pour qu'ils réalisent leur rêve.

**Vous souhaitez devenir donateur ou donner à nouveau ? Contactez Vincent Bufquin, Directeur Ouverture Sociale et Solidarités / Tél : 03 28 38 48 11 / Email : [vincent.bufquin@isa-lille.fr](mailto:vincent.bufquin@isa-lille.fr)**

Anne Lecat, Responsable communication



## AGENDA DE L'ISA

9 février 2016 (de 14h00 à 17h00)

Journée des métiers

15 mars 2016 (de 09h15 à 12h15)

Ateliers de simulations entretiens

## HOMMAGE A UN GRAND HOMME : RENÉ DUSAUTOIS



### « ...Un arbre est tombé... »

Tel était intitulé l'article qui rendait hommage à René DUSAUTOIS dans le Syndicat Agricole. Quelle belle image pour décrire cet homme passionné par l'agriculture. Il a permis à l'ISA de s'insérer dans notre environnement économique régional en développant notamment les relations avec les entreprises :

- les vacataires qui faisaient part de leur expérience dans les matières techniques.
- le développement du conseil auprès des entreprises.

Les grandes innovations pédagogiques (création de la rupture, des départements, apparition des modules), l'augmentation de la taille des promotions, le passage à 5ans nécessitaient de l'espace. S'appuyant sur les locaux appartenant à HEI (labo de chimie, salle de dessin industriel), le deuxième bâtiment, rue du Port, voyait le jour.

Je lui suis reconnaissant de m'avoir permis de faire une année « sabbatique » en 1991, m'ouvrant d'autres horizons et notamment une expérience aux USA et en entreprise comme adjoint de direction. Cette année fut déterminante dans la poursuite de ma carrière car à son issue, c'est René qui m'a encouragé à lui succéder.

René nous a fait aimer l'agriculture et ses producteurs. Il nous rappelait qu'il fallait toujours avoir ce bon sens paysan. C'était un homme de conviction d'une rare qualité humaine. Volonté, travail, respect de l'autre, écoute, exemplarité, fraternité, solidarité, convivialité sont autant de valeurs qu'il vivait au quotidien et qui ont marqué notre école. Il connaissait tous les étudiants par leur prénom. Son sourire nous manquera.

**Pascal CODRON (Promo 1971 - 5)**  
Ancien Directeur de l'ISA

## ALLOCUTION DE JEAN-PIERRE HUREZ À L'OCCASION DES FUNÉRAILLES DE MONSIEUR DUSAUTOIS

*Cher René*

*Tu as été mon professeur, mon directeur, mon président, mon associé, mon référent, mon soutien, mon voisin, mon ami.*

*Nous sommes ici nombreux, à pouvoir évoquer ces qualificatifs.*

*Tout aussi nombreux ceux qui, empêchés, ne sont pas ici aujourd'hui mais s'associent à nous par la pensée.*

*En près de cinquante ans de collaboration, j'ai pu apprécier tes qualités humaines, ta force de conviction, ta volonté d'action.*

*Impossible de résumer en quelques lignes l'étendue de ton œuvre.*

*Citons simplement quelques lieux, quelques cercles dans lesquels tu as apporté toute ta force créative : La Flandre maritime ; l'Ecole de Grignon, la Marne, l'Association pour la Productivité Agricole, les Biennales de Boistrancourt, le Rotary, l'Association Monique Teneur... et, bien sûr, les Weppes, France Labour, l'ISA, Proscitec et Tracteurs en Weppes.*

*Sans oublier les 18 éditions de la fête de printemps ici à Beaucamps. Pardon pour ceux que j'ignore ou que j'oublie.*

*Dans toutes ces actions, ta grande ligne directrice a été la volonté de promouvoir une agriculture productive, raisonnée, capable de nourrir les hommes, de sauvegarder notre territoire et notre patrimoine ; la volonté de transmettre les valeurs du travail ; d'apporter ta contribution au progrès de l'humanité.*

*Quelle vie bien remplie, quelles missions bien accomplies ...*

*Tu m'as plusieurs fois répété : « le plus dur avec les années qui passent, c'est de voir partir les copains ».*

*Aujourd'hui, c'est pour nous tous, tes copains qu'il est dur de te voir partir. Nous avons partagé tant de choses ensemble qu'il nous restera malgré ton départ un véritable capital à faire fructifier. Alors, aujourd'hui René, nous n'avons que quelques mots à ajouter: merci René pour tout ce que tu as fait pour nous, merci à Monique et à toute ta famille pour leur soutien et leur accueil inépuisables. Nous prenons l'engagement, chacun à notre niveau, de poursuivre ton œuvre ...*

**Jean-Pierre Hurez (Promo 1970 - 4)**  
Ancien président de l'AI-ISA

## Zoom sur François DUMOULIN



### L'EMPLOI, VU SOUS L'ANGLE DES RESSOURCES HUMAINES

**Directeur des Ressources Humaines du groupe HEI ISA ISEN, François DUMOULIN aborde avec nous la thématique de l'emploi sous l'angle interne de l'association.**

#### Romuald CARROUGE :

M. Dumoulin, pouvez-vous nous décrire votre fonction et votre point de vue pour aborder cette thématique de l'emploi dans le Groupe HEI, ISA, ISEN ?

Cette mission a davantage été liée aux obligations sociales de l'employeur unique que nous sommes devenus suite à la fusion. Notre seconde mission s'inscrit désormais dans le développement du Groupe et donc de l'entreprise. Alors que chaque école conserve son identité, ses cursus et ses diplômes, des projets transdisciplinaires ont déjà vu le jour à l'image des ADICODE (Ateliers De l'Innovation et du CODEsign) et d'autres sont en cours de développement. Cette démarche ADICODE fait appel aux compétences des enseignants-chercheurs et des étudiants des trois écoles au service de projets confiés par des entreprises extérieures. Dans ce cas présent, notre rôle de Direction des Ressources Humaines est de développer les compétences internes. Plus globalement, la Direction des Ressources Humaines doit développer l'ensemble des compétences des salariés via la formation, elle doit faire évoluer les équipes, proposer des évolutions professionnelles. La Direction des Ressources Humaines doit également recruter de nouveaux collaborateurs pour accompagner nos développements. Le Groupe doit communiquer en interne sur la stratégie, les projets, les réalisations et développer un sentiment d'appartenance.

**François DUMOULIN :** J'ai tout d'abord rejoint l'ISEN en tant que Secrétaire Général en octobre 2007. En janvier 2013, la fusion entre HEI ISA ISEN est officialisée et depuis septembre 2013, je suis devenu le Directeur des Ressources Humaines du Groupe HEI ISA ISEN. J'ai vécu de l'intérieur le rapprochement des Écoles. Notre objectif : renforcer la visibilité de nos formations, de nos laboratoires de recherche, de nos prestations auprès des entreprises et de notre image à l'international via, entre autres, la transdisciplinarité et l'innovation. Imaginez : 4000 étudiants, 400 salariés, 3 diplômés d'Ingénieur, 3 licences, 4 masters et 45 millions d'euros de budget, l'impact est plus fort. Il est évident que cette nouvelle dimension a eu des répercussions sur les missions des équipes et une évolution de notre organisation.

**Romuald CARROUGE :** Quel a été le levier pour créer la Direction des Ressources Humaines du Groupe ?

**Romuald CARROUGE :** Pour conclure, quel serait votre modèle vertueux de management des ressources humaines ?

**François DUMOULIN :** Précédemment, chaque établissement avait sa propre politique et son organisation interne. Le rapprochement des 3 écoles a logiquement mis en évidence le besoin d'harmoniser et de mutualiser les ressources pour faire plus et mieux ensemble ! Cette colonne vertébrale ainsi constituée, c'est dans une logique de fonctions support, qu'ont été créés les différentes directions fonctionnelles comme la direction administrative et financière, la direction des ressources humaines et, actuellement en projet, la direction des services généraux.

**François DUMOULIN :** Le monde du travail et le marché de l'emploi tendent constamment vers le dépassement des compétences acquises. On recherche toujours mieux ! Notre objectif commun au sein du Groupe HEI ISA ISEN est d'accroître les compétences de nos équipes et favoriser leur épanouissement : plus elles seront formées, plus elles seront transdisciplinaires et mieux elles seront au service de la qualité de la formation de nos étudiants.

**Romuald CARROUGE :** Quelles sont les missions de la Direction des Ressources Humaines dans cette nouvelle structure ?

**Romuald CARROUGE**  
Promo 2012 - 45

**François DUMOULIN :** Notre première mission a été d'harmoniser les conditions d'emploi tels que les contrats de travail et les régimes sociaux de cotisation (mutuelles, prévoyances, cotisations de retraite...).



**Margaux** est née le 29 avril 2015 chez **Barbara** (ISA 2005) et **Antoine** (ISA 2005) **RABOURDIN** / Benjamine (30/11/2010), Solène (28/08/2013)

**Nina** est née le 04 mai 2015 chez **Mélanie** (ISA 2000) et **Rakesh KUMAR-BRIDE** / Mathilde (27/10/2012)

**Mathilde** est née le 23 juin 2015 chez **Claire** (ISA 2005) et **Emmanuel COURVOISIER-SOREL** / Bastien (12/09/2013).

**Sixte** est née le 27 juin 2015 chez **Anne-Sophie** (ISA 2011) et **Grégoire** (ISA 2011) **HEURTAUT-CLAY** / Gontran (09/02/2014)

**Pierre-Antoine** est né le 29 juin chez **Anaïs** (ISA 2010) et **Jean-Sébastien CARON-VAN HONACKER**.

**Augustine** est née le 15 juillet 2015 chez **Céline** (ISA 2001) et **Christophe** (ISA 2001) **DRUESNE-MASSET** / Gabriel (25/06/2007) Clémence (11/10/2010).

**Apolline** est née le 15 juillet dernier chez **Emilie** (ISA 2009) et **Sylvain** (ISA 2008) **WATTELLIER-COUVREUR** / Clarisse (02/05/2011) et Judith (24/09/2013).

**Colin** est né le 23 juillet 2015 chez **Claire** (ISA 2006) et **Marcel BAKX-MULLIEZ**.

**Ulysse** est né le 05 août 2015 chez **Delphine** (ISA 2005) et **Sébastien** (ISA 2005) **DEKEISTER / Noah** (08/09/2009) Gwenaël et Raphaël (05/01/2012).

**Alix** est née le 12 août 2015 chez **Céline** et **Mathieu** (ISA 2005) **TRICOTTEUX** / Gaspard (19/03/2012).

**Léonie** est née le 24 août 2015 chez **Pauline** (ISA 2007) et **Gaylor WALOCHA-DUSSART** / Hadrien (20/08/2010) Bérénice (11/11/2012).

**James** est né le 06 septembre chez **Marie GANTOIS** (ISA 2009) et **Andrew BOWHILL**.

**Charles** est né le 9 septembre dernier chez **Florine** (ISA 2012) et **Simon FLAHAUT-BOURSE** / Hubert (11/12/12).

**Louison** est née le 09 septembre 2015 chez **Charline** et **Anthony** (ISA 2005) **PETITPREZ**.

**Charlotte** est née le 26 octobre chez **Perrine** et **Nicolas** (ISA 2005) **HABARE** / Nolan (13/04/2013).

Le bureau de l'AI ISA et l'équipe de rédaction adressent ses félicitations aux heureux parents et grands-parents.

Thibault est né le 23 août dernier chez Lucie (ISA 2000) **RYCKEBUSCH-SELLIER** / Raphaël (26/11/2013).

Gaspard est né le 17 juin 2015 chez Claire et Benjamin **BOUVY**. Petit-fils de Catherine et Paul **DERUMAUX** (ISA 1977).

Eugène est né le 05 septembre 2015 chez Mélanie (ISA 2005) et Christophe **MARCONVILLE-BLONDIAUX** / Gabrielle (28/03/2012).

## Mariages

Le mariage de **Sarah BLOMMAERT** et de **Baptiste GADENNE (ISA 2008)** a eu lieu le samedi 12 septembre 2015 à Le Tranger.

Le mariage d'**Audrey CLEENEWERCK (ISA 2011)** et d'**Adrien DEMAULJEAN** a eu lieu le samedi 19 septembre 2015 à Jandun.

Le mariage d'**Aude WATINE (ISA 2012)** et d'**Antoine MOREL (ISA 2012)** a eu lieu le samedi 10 octobre 2015 à Mouvaux.

## Décès

Décès de **René DUSAUTOIS**, ancien directeur l'ISA, survenu à Lille le 7 septembre, dans sa 87<sup>ème</sup> année.

## Nomination



**Xavier LEPRINCE, Président de l'ISA**, a remis, le 9 octobre, **les insignes du chevalier du mérite agricole** à **Pascal CODRON**, directeur de l'ISA de 1992 à 2013. Outre la famille, étaient présents des salariés et retraités de l'ISA, des membres du Conseil d'Administration et de l'Association des Ingénieurs, des représentants de l'Université Catholique de Lille et de son chœur universitaire, du Groupe HEI ISA ISEN, du Certia, du conseil municipal de Nieppe, et de l'APM.

Retrouve toutes ces infos en ligne  
Le babisaboom est mis à jour quotidiennement sur  
[www.aiisalille.com](http://www.aiisalille.com)  
(Accès réservé aux membres adhérents à l'AI ISA)

 Ingénieur ISA Lille  
AI ISA

  
ASSOCIATION DES INGÉNIEURS

Association des Ingénieurs ISA  
48 boulevard Vauban • 59046 Lille Cedex  
France • Tél. 03 28 38 48 37  
Directeur de la publication : Jean-Luc Girard  
Équipe de rédaction : Odile Devred, Allison Boulenger, Didier Popot, Morgane Topart, Lucie Ryckebusch, Bernard Permanné, Romuald Carrouge, Aurélie Renart, Mélanie Blondiaux.  
3 numéros par an • 5500 exemplaires

Imprimé dans un atelier labellisé

Conception graphique:  
julienwillemo.fr



FSC  
www.fsc.org

MIXTE

Papier issu de sources responsables

FSC® C022177