

№63 JUILLET 2016

MAILISA

BULLETIN DE L'ASSOCIATION DES INGÉNIEURS



**FAIRE VIVRE LE RÉSEAU
L'AI ET SES SERVICES**

AIISA
ASSOCIATION DES INGÉNIEURS

DOSSIER :

L'AI ET SES SERVICES

page 03

INGÉNIA

page 11

VIE DE L'ASSO

page 16

VIE DE L'ÉCOLE

page 17

ZOOM SUR...

page 19

BABISABOOM

page 20

EDITO

Cher(ère) Ingénieur,

Lors de l'AG du 30 avril, un nouveau bureau a été élu par nos représentants. C'est en effet, une nouvelle équipe, pleine d'Énergie qui a décidé de poursuivre le travail de nos prédécesseurs. J'en profite pour les remercier à nouveau et notamment Jean Luc GIRARD qui a œuvré pendant 12 années pour l'AI.

Le Réseau des Ingénieurs ISA est une véritable Richesse qu'il nous faut cultiver ! D'autres grandes écoles ont su exploiter cette Force et nous devons nous en inspirer. Il nous faut en être fier et nous devons développer un sentiment d'appartenance fort.

Un réseau, il faut le faire vivre et c'est tout l'enjeu que nous nous sommes fixés au sein du bureau. Cela doit passer par davantage de points de rencontres entre les ingénieurs – en région, par métier, par entreprise. L'enquête que nous avons menée auprès de 1000 ingénieurs nous a fourni des pistes. Plus de liens avec l'ISA et les étudiants – des attentes différenciées selon les Ingénieurs. Vous les découvrirez dans ce numéro.

Cela passe aussi par des canaux de communication plus courts et plus instantanés – il nous faudra conjuguer le meilleur du digital et de l'humain – bref tout un programme !

Bonne lecture

*PS : merci pour vos suggestions à adresser via nos canaux (email, Facebook, linkedin, tweeter, courrier, téléphone...)
aiisa@isa-lille.fr / eloi.carton@aaisalille.com*



Eloi Carton
Président de l'AI-ISA
Promo 1986 - 20

••••• NAISSANCE D'YNCRÉA

• Le 20 juin est née une fédération qui regroupe les 3 associations Groupe HEI
• ISA ISEN, ISEN Brest et ISEN Toulon. Cette fédération porte le nom d'Yncréa
• – néologisme qui illustre la croissance, la création et le terme d'Ingénieur.

• Parallèlement, les associations changent de nom –le Groupe HEI ISA ISEN devient
• donc Yncréa Hauts-de- France - structure qui gère notre Ecole ISA Lille

• L'enjeu est de promouvoir une marque ombrelle afin de communiquer nos ambitions
• notamment à l'international. ISA Yncréa renforcera sa notoriété au sein d'une
• fédération qui compte dorénavant 27000 Ingénieurs.

• Une communication par email sera adressée à chaque ingénieur disposant d'une
• adresse valide

ENQUÊTE AIISA 2015

OBJECTIF DE L'ENQUÊTE

L'AI ISA doit, au fil des années, s'adapter aux ingénieurs qu'elle représente et pour lesquels elle met à disposition des services et des animations. La population des ingénieurs évolue très fortement avec d'un côté les plus jeunes issus de la génération Y (nés entre 1980 et 1994) et très prochainement de la génération Z (nés à partir de 1995), et de l'autre les retraités (majoritairement baby-boomers, donc nés avant 1960).

Dans ce contexte générationnel multiple, les objectifs de l'enquête étaient :

- D'évaluer auprès de chacun la pertinence des services actuellement proposés
- De définir les attentes des ingénieurs pour mettre en place, demain, de nouveaux services ou activités

L'enquête a été rédigée, et analysée par un groupe de quatre ingénieurs : Charlotte WALLART (ISA 2010), Alexis TOUSSAERE (ISA 2014), Romain DREMAUX (ISA 2005), et Eloi CARTON (ISA 1986).

CONTEXTE

L'enquête a été lancée au cours des mois d'octobre et novembre 2015 adressée à l'ensemble des ingénieurs du réseau bénéficiant d'une adresse de courrier électronique valide, et connue par l'association (soit plus de 3900 destinataires). Plusieurs relances ont été réalisées pour obtenir un nombre de réponses satisfaisant.

Les thèmes suivants étaient abordés :

- Profil (promotion, âge, sexe, situation maritale, pour faire connaissance avec l'ingénieur répondant aux questions)
- Adhésions (cotisant, ou non cotisant, montant actuel et idéal de la cotisation)
- Services de l'AI (les services de l'association sont-ils connus, pertinents et utilisés)
- Attentes (quelles sont actuellement vos attentes, de quoi aurez-vous besoin demain)
- Communication
- Investissement dans l'association (êtes-vous prêts à vous engager, ou simplement à contribuer ponctuellement au fonctionnement de l'association)

ETAT DES RÉPONSES

1200 ingénieurs ont pris connaissance du questionnaire en ligne et ont au moins répondu à la première question, ce qui représente un taux de réponse brut (par rapport au nombre total d'ingénieurs) de 25 %. Cependant, seuls 900 ingénieurs ont répondu à la totalité du questionnaire. Après vérification, il s'avère que cette population d'ingénieurs est assez proche de la réalité de par son âge (répartition cohérente avec les classes d'âges des ingénieurs ISA) ou sa répartition géographique (conforme à la répartition des ingénieurs sur le territoire français et international). 60% des répondants

ne cotisent pas à l'AI ce qui constitue un véritable intérêt en terme d'analyse des attentes (la représentation importante des non cotisants était un point clé sur le plan stratégique).

RÉSULTATS

Impossible de résumer, en quelques lignes, les résultats de l'enquête réalisée. Cependant, vous trouverez ci-après quelques points intéressants que nous avons pu relever.

Les résultats sont interprétés par génération (déterminée à partir de l'année de naissance de chacun des participants l'enquête) :

- Baby boomer : Personne née avant 1960
- Génération X : Personne née entre 1960 et 1980
- Génération Y : Personne née entre 1980 et 1995
- Génération Z : Personne née après 1995

POUR QUELLES RAISONS COTISE-T-ON, OU NON À L'AI ISA ?

Actuellement, l'association compte environ 20% d'ingénieurs cotisants (taux de cotisation calculé en tenant compte des ingénieurs ISA et spécialité paysage). Dans le cadre de l'enquête, les cotisants ont été proportionnellement plus nombreux, et représentaient 40% des réponses ; 60% des répondants correspondent donc à des ingénieurs qui ne cotisent pas à l'association et qui ne soutiennent donc pas financièrement son fonctionnement. Plus de 65% des ingénieurs de la génération Y ne sont pas intéressés ou estiment que le coût de la cotisation est trop élevé pour leur budget. 40% des ingénieurs de la génération X ne sont pas intéressés et enfin, pour 37% des baby-boomers, les services proposés ne sont pas adaptés à leurs attentes. A contrario, l'appartenance au réseau des Ingénieurs est la principale raison de cotisation à l'association et est évoquée par la moitié des cotisants, quelle que soit la génération concernée. Selon l'âge, les ingénieurs adhèrent ensuite à l'AIISA pour les services proposés (20% des ingénieurs de la génération X), ou simplement par solidarité (40% des cotisants baby-boomers).

SERVICE DE L'AI : ANNUAIRE, MAILISA, SITE INTERNET, NEWSLETTER ET FACEBOOK

L'annuaire et le Mailisa sont connus et utilisés (ou lus) par près de 60% des ingénieurs. La newsletter et le site internet sont deux services connus (par 80% des ingénieurs) mais qui méritent un renforcement de notoriété. La newsletter est consultée par 30% des ingénieurs et 15% d'entre vous sont intéressés mais ne connaissent pas ce service. Le site internet est régulièrement utilisé par plus de 20% des ingénieurs. 50% d'entre vous connaissent ce service mais ne l'utilisent pas ou peu. Concernant Facebook, vous êtes un peu moins de 40% à connaître l'existence de la page AIISA, et uniquement 6% à la suivre régulièrement.

SERVICE D'INGÉNIA

Le service emploi Ingénia reste inconnu pour 15 % des ingénieurs. Il est très utilisé par les ingénieurs en recherche d'emploi. 50% des ingénieurs actifs connaissent ce service mais ne s'y intéressent pas. Les entretiens personnalisés sont uniquement utilisés par 4 % des Ingénieurs ; 16% n'en connaissent pas l'existence.

L'AI PARRAINAGE

L'utilisation est assez soutenue chez les plus jeunes (15% des ingénieurs de la génération Y ont utilisé ou ont participé à ce service). 13 % des ingénieurs avouent ne pas connaître ce service.

LES ATTENTES : RENCONTRES, CONFÉRENCE

Les animateurs de promotion sont connus par 80 % des ingénieurs notamment chez les baby-boomers (plus de 90%). C'est l'inverse pour les animations régionales ; 25% des ingénieurs de la génération Y n'en connaissent pas l'existence. 90% d'entre vous êtes intéressés pour recevoir régulièrement des nouvelles de l'association et de l'ISA. Vous souhaitez également rencontrer des élèves ingénieurs (68% de réponses positives) ou des ingénieurs de votre promo (83% de réponses positives). Vous êtes partagés sur le fait que l'association investisse du temps pour l'organisation de conférences thématiques ou sur les faits de société, cependant vous restez en attente de présentations ou de rassemblements techniques liés aux différents domaines d'activité de l'école ou de votre entreprise.

CANAUX DE COMMUNICATION : ANNUAIRE, MAILISA

La communication institutionnelle par voie numérique est la plus attendue (plus de 85% des réponses). Cependant, le papier reste plébiscité pour l'annuaire (60% des ingénieurs souhaitent l'avoir sous forme papier uniquement ou en complément du support numérique) et dans une moindre mesure pour le Mailisa (35% des ingénieurs souhaitent l'avoir sous forme papier uniquement ou en complément du support numérique), bien que ces deux derniers services soient également attendus sous leur forme numérique par la plupart d'entre vous.

« DÉFENSE ET PROMOTION » DU DIPLÔME : L'AI EST EN PREMIÈRE LIGNE



Pascal Codron, lui-même ingénieur ISA, a dirigé l'ISA de 1992 à 2012, et c'est à ce titre qu'il nous explique toute l'importance de l'AI.

La « Commission des Titres d'Ingénieur » (CTI) et le ministère de l'agriculture sont l'un et l'autre attentifs à la qualité de l'association des ingénieurs de l'école. Le fait de

LES INGÉNIEURS QUI SOUHAITENT S'INVESTIR

Près de 30% des ingénieurs (250 réponses environ) sont prêts à donner une partie de leur temps pour des actions ponctuelles.

CONCLUSIONS DE L'ENQUÊTE ET PLAN D' ACTIONS DU NOUVEAU BUREAU DE L'ASSOCIATION

Vous avez été nombreux à répondre à cette enquête et nous vous remercions pour le temps passé et les réponses apportées. Cela a permis de conforter les choix et services mis en place par l'association

Plusieurs axes d'amélioration se dégagent et feront partie des préoccupations du nouveau bureau :

1. Développer l'animation du réseau des ingénieurs

Les rencontres entre ingénieurs, que ce soit dans le cadre de rassemblements régionaux et de promotion, ou lors de conférences techniques, sont largement appréciées et attendues. Les liens avec l'ISA et les étudiants sont également plébiscités. Malgré une forte volonté de digitaliser les échanges entre ingénieurs (voir ci-dessous), le contact humain reste une valeur importante du réseau ISA.

2. Développer la digitalisation de notre fonctionnement

Vous êtes de plus en plus nombreux à attendre des informations sur les supports numériques qui rythment notre vie quotidienne : email, SMS, site internet, réseaux sociaux professionnels (LinkedIn, Viadeo) ou personnels (Instagram, Twitter, Facebook). Chacun de ces supports sera demain vecteur d'informations relatives à l'association.

3. Optimiser la communication

Bien que le papier soit encore largement attendu comme support de diffusion de l'annuaire ou du Mailisa, le numérique prend aujourd'hui une place importante dans la communication ou l'envoi des messages personnalisés de l'association. Le mode de diffusion de l'information est fortement lié au type d'informations associées et également à la cible (génération d'ingénieur) à laquelle elle est destinée.

ROMAIN DREMAUX
Promo 2005 - 38

disposer d'un annuaire parfaitement à jour permet de vérifier l'adéquation des métiers exercés avec le contenu de la formation dispensée.

La présence d'ingénieurs dans les instances de gouvernance de l'école est également observée. A l'ISA, Pascal nous rappelle qu'il voyait très fréquemment Jean Luc Girard, président de l'AI pendant près de 12 ans, et avant lui, ses prédécesseurs. Ces rencontres avaient lieu au travers du Conseil d'Administration de l'ISA (4 fois/an), au sein du Bureau (6 fois/an), et lors des séminaires stratégiques.

Rappelons également que la présidence de l'ISA est actuellement assurée par un ingénieur ISA, Xavier Leprince. L'existence d'Ingénia, service emploi à l'initiative des associations d'ingénieurs des 4 écoles de la FESIA, constitue également un point positif.

Pascal nous rappelle également les liens entre l'AI et l'ISA, au travers des actions avec les étudiants, telles que la journée des métiers. « Je me suis toujours félicité de l'écoute et de la réactivité de l'AI », nous dit-il en conclusion !

Didier POPOT
Promo 1984 - 18

AVOIR ACCÈS EN « DIRECT » AU RÉSEAU



Eugénie, issue de la promo 37, ne manque pas une occasion de participer aux manifestations organisées par l'AI. « Je trouve que nous avons une chance formidable d'avoir une association aussi vivante », nous dit-elle avec enthousiasme, « et d'avoir ainsi accès à un réseau aussi dense ».

Eugénie, qui a toujours vécu dans les environs de Lille, assiste chaque année à 2 moments clés de la vie de l'AI : l'AG, qui a lieu en avril, et le Conseil d'Administration, en novembre.

Elle est animatrice de sa promo et a été marraine par 3 fois à l'AI parrainage. « J'apprécie la bonne humeur qui règne lors de ces rencontres, j'ai plaisir à retrouver des personnes qui, comme moi, viennent régulièrement.

Je tire également des enseignements des interventions des uns et des autres ». Eugénie cite l'exposé réalisé par R Dremaux sur les réseaux sociaux, ou bien encore celui de Pierre Giorgini, recteur de l'université catholique de Lille (« la catho »), suivie de la visite des ateliers de l'innovation et du Co-design du groupe HEI-ISA-ISEN. « J'ai également plaisir à entendre le directeur de l'ISA nous faire part des développements et nouveaux enjeux de l'école », ajoute-t-elle. « Certes, bon nombre de ces informations sont diffusées par le biais de la newsletter (3 à 6 fois par an) ou du mail ISA (2 à 3 fois par an), mais c'est agréable d'en profiter « en direct ». Son souhait ? Mariée, mère d'une petite fille et très engagée professionnellement, Eugénie aimerait disposer de davantage de temps pour l'AI. Un jour peut-être !

Didier POPOT

L'UNION FAIT LA FORCE AU SERVICE DE LA RÉGION



Claire d'Arnoux Emangeard (promo 13-1979) est professeur de mathématique indépendante et Gérard Cousin (promo 02-1968) est un retraité très engagé auprès de l'ISA (membre du conseil d'administration et membre d'INGENIA). Il y a une dizaine d'années, ils ont décidé d'unir leur force pour être les organisateurs des rencontres régionales Val de Loire.

Quelle est la finalité de ces rencontres régionales ?

Le but est de passer une journée très conviviale et de créer des liens entre personnes qui ne se connaissent pas ou qui n'ont pas l'occasion de se rencontrer. Ces rencontres ont lieu une fois par an.

Comment organisez-vous ces journées ?

La région Val de Loire est une région vaste qui compte 6 départements. La principale difficulté reste le déplacement

des participants. On peut dire que la limite de 100 km ne doit pas être dépassée et nous voulons être présents dans chaque département. Afin d'élargir la participation, nous ouvrons ces rencontres aux autres écoles (FESIA) et à d'autres régions. C'est plus sympa d'être à deux pour organiser et surtout pour donner un avis consultatif afin d'optimiser cette rencontre et la rendre la plus conviviale possible.

Quelles sont les clefs de la réussite de ces rencontres ?

On doit intéresser tous les participants, il ne faut donc pas oublier les conjoints. Nous choisissons des sites de visite dans le domaine agricole mais aussi culturel. Nous choisissons toujours des visites présentées par des professionnels passionnés (ex : Iris CAYEUX). Le midi tous les participants se retrouvent autour d'une bonne table et, région oblige, on termine en général par une visite de cave. Tout est réuni pour que la journée reste inoubliable.

Isabelle DE COURTILLOLLES VANDERSLUYS
Promo 1984 - 18

L'AI AU SERVICE DES ANIMATEURS DE PROMOTION

Au sein du réseau, la promotion reste le noyau dur et les rencontres inter-promotions sont des événements bien accueillis et attendus.

Ainsi la promo 46 sortie en 2013 se rassemble tous les ans à la date du 14 juillet dans des fermes des Ingénieurs de la promo, à l'initiative de l'un ou l'autre. « *L'invitation et l'évènement sont gérés via le profil Facebook de la promotion* » précise Matthieu Beyaert, animateur de la promo. Marie-Paule Delebecque (promo 6-1972) qui détient le record des rencontres d'un week-end à une semaine à raison d'une par an, témoigne : « *Dans ma promo, un noyau très motivé se retrouvait entre copains. Depuis 2002, ils ont élargi et nos réunions sont de plus en plus régulières. La date et le lieu de la prochaine rencontre sont fixés lors de la dernière soirée. Le programme est pris en charge à tour de rôle par un couple et, sur place, chacun participe à l'organisation* ».

Si pour certaines promotions les liens sont moins fréquents, les animateurs hésitent parfois à se lancer dans l'organisation d'un tel événement. Le travail d'Allison peut alors s'avérer précieux. Disposant d'une base de données régulièrement

mise à jour, il est alors facile de recontacter les ingénieurs d'une promo. D'ailleurs, Pierre-Marie Delebecque (promo 7-1973) dont la promotion se réunit tous les 2 ans depuis qu'ils ont l'âge de la retraite, apprécie ce service : « *Je passe à chaque fois par le secrétariat de l'AI pour envoyer les invitations. Après seulement, je fais une relance téléphonique.* » Les idées d'animation ne manquent pas : balade en vélo, match de foot parents-enfants pour la promo 33 ! Les rencontres s'adaptent aux contraintes générationnelles. La rencontre des animateurs de promo du mois de décembre est aussi l'occasion d'échanger et de partager des idées. Romain Dremaux (promo 38-2005) pour avoir l'esprit plus tranquille, a géré le recouvrement de la participation au week-end de promo via le site de l'AI.

Toutes ces retrouvailles, « *vécues dans la simplicité et la convivialité* », comme le précise Matthieu, étonnent bien souvent car, après quelques minutes, très vite les langues se délient et les discussions reprennent comme si on s'était quittés hier. « *Ce n'est que du plaisir, nous sommes comme de grands enfants en vacances !* » conclut Pierre-Marie.

Odile DEVRED
Promo 1982 - 16

ASSURER LA TRANSMISSION DES VALEURS



Jean-Michel Duhamel (promo 14-1980) est Chief Commercial officer, Rotam Agrochemical. Sa fonction consiste au niveau géographique à gérer les 9 régions mondiales du groupe, à gérer les fonctions commerciales, marketing et développement, et enfin à assurer en intérim la direction générale de l'Europe.

As-tu gardé des liens avec l'AI ou tes camarades de promo ?

Oui, je soutiens la publication de l'annuaire et participe au CA. Je suis toujours en contact avec certains de mes camarades de promotion qui sont des ami(e)s pour toujours.

Comment as-tu intégré le CA de l'ISA ?

J'ai intégré le CA de l'ISA, il y a plus de dix ans alors que j'étais DG de Monsanto pour l'Europe de l'ouest. En fait, j'habite Lyon où je suis une semaine par mois. Je passe une semaine au siège de Hong Kong et deux semaines quelque part où le business me conduit. Comme les CA sont prévus à l'avance je peux organiser mes déplacements et être au CA de l'ISA qui tombe un vendredi.

Est-ce important que des ingénieurs ISA participent au CA et que l'AI y soit représentée ?

Oui, c'est fondamental pour assurer la transmission des valeurs qu'on a reçues en étant étudiant puis reprises dans la vie professionnelle. Mais c'est aussi pour apporter au CA et à la direction de l'école des éléments d'évolution des métiers dans les entreprises et une perspective globale en ce qui me concerne.

Comment perçois-tu les liens entre l'école - ISA et l'AI-ISA ?

Ils sont excellents et en synergie. La participation du président de l'AI au CA permet de coordonner efficacement les actions du réseau, de communication et de développement.

Qu'est-ce que l'Association peut apporter à l'école, aux futurs ingénieurs ?

Elle peut apporter un "home" plus particulièrement au début de l'activité professionnelle, un réseau et des repères.

Quel message aimerais-tu faire passer aux jeunes ingénieurs ?

Qu'ils sont dans une bonne école où la personne compte, qu'elle ouvre à un univers des possibles assez large. Mais en plus elle offre l'opportunité de se découvrir et d'apprendre « à être ».

Odile DEVRED

DES PRÊTS D'HONNEUR POUR FAIRE VIVRE LA SOLIDARITÉ ENTRE ISA



Juliette Parent, fraîchement diplômée (novembre 2015), travaille chez Sencrop, startup spécialisée dans la collecte de données agro-météorologiques aux champs à destination des agriculteurs via une application mobile et une interface web.

« Je suis l'aînée d'une famille de 5 enfants » nous dit-elle, « et le coût de la scolarité était un poste important. Outre un prêt étudiant « classique », j'ai pu souscrire un prêt d'honneur auprès du fonds de solidarité. Je l'ai fait en 3^e année, et je l'ai remboursé en janvier et février de cette année. J'ai trouvé

la formule très souple, puisque je disposais de 5 ans pour rembourser, au rythme de mon choix. J'ai été très contente de pouvoir accéder à ce prêt, et contente également d'avoir pu le rembourser rapidement !

Vincent Bufquin, directeur groupe « campus de choix », nous apporte des précisions sur le fonds de solidarité : « le fonds approche désormais les 300 000 €. A ce jour, ce sont plus de 193 prêts d'honneur qui ont été attribués. Les étudiants ont la faculté de souscrire un prêt lors de chacune de leurs 5 années de scolarité. Le montant du prêt dépend de la situation de l'élève ingénieur : 1000€ s'il est non boursier et 1500€ s'il est boursier. Les étudiants remboursent quand ils le souhaitent. Certains m'adressent le même montant chaque mois, d'autres préfèrent rembourser en 1 seule fois. J'ai rencontré de nombreux cas de figure ! »

Didier POPOT

AIDER LES ÉTUDIANTS À CONSTRUIRE LEUR PROJET PROFESSIONNEL !



Après un CDD de secrétaire à l'urbanisme pour la commune de Thorens Glières, Louise Logerot (promo 46-2013), travaille actuellement sur son projet de ferme. La journée des métiers de février fut pour elle l'occasion de venir parler de ses projets avec les étudiants. Une façon de les aider à bâtir le leur.

Comment s'est organisée ta venue à cette journée ?

J'ai répondu à un e-mail envoyé au mois de décembre. J'avais l'habitude de participer aux Journées portes ouvertes du mois de janvier, et je n'ai pas pu le faire cette année. Quand j'ai lu ce courriel, j'ai pensé que ça serait une bonne idée de rencontrer des étudiants.

Comment s'est déroulée la journée ?

J'ai participé à la table ronde environnement animé par Franck Chauvin. Nous étions 8 ingénieurs dont trois de la 46ème ! J'étais en pays connu ! Sur le nombre d'étudiants rencontrés, une poignée était très intéressée et posait

beaucoup de questions. Chacun notre tour, nous avons témoigné sur notre parcours et sur nos projets. J'étais contente de pouvoir expliquer ce que j'avais vécu.

Penses-tu que l'AI a un rôle à jouer dans ce type de rencontre ?

L'association est en contact avec les ingénieurs et l'école, elle fait le lien entre les étudiants et les diplômés. Elle permet aux étudiants de voir les différents métiers qui s'offrent, et aussi qu'on ne fait pas forcément ce qu'on avait envie de faire au départ. On évolue ! Et c'est bien que l'AI fasse ce lien.

Qu'est-ce qui motive ta participation ?

Je me mets à la place des étudiants. Pour avancer dans leur projet professionnel, ils ont besoin de témoignages qui les aideront à se poser les bonnes questions. Et pour moi, c'est très positif. Ils savent qu'on est là, qu'il existe un annuaire et que nous sommes disponibles pour répondre à leurs questions. Je serai à nouveau à l'ISA au mois de juin pour participer aux jurys d'admissions en 2ème et 3ème année.

Odile DEVRED

LE PARTAGE DES CONNAISSANCES



Issue de la promo 37 (2004), Tiphaine Jouglet s'est orientée directement dans le métier de la finance.

Ayant fait toute sa carrière dans différents postes du secteur bancaire au Crédit Mutuel, Tiphaine est devenue une professionnelle reconnue qui aime partager son expérience et s'investir dans différentes associations. Lorsqu'elle reçoit

par mail l'existence des apéros- réseaux, elle se lance en participant à 2 apéros-réseaux sur le thème des métiers de la finance.

Quel est la finalité de ces apéros-réseaux ?

Ces apéros-réseaux ont pour but de réunir des ingénieurs et des étudiants autour d'un thème pour partager un moment professionnel et surtout convivial

Quelles informations recherchent les étudiants participants ?

J'ai été agréablement surprise par la curiosité et la pertinence de leurs questions. Dans l'ensemble ils sont déjà bien renseignés et motivés par les métiers de la finance. Ils cherchent à avoir

des échanges constructifs plutôt qu'un aspect technique des différents métiers. Pour ma part, participer à ces apéros me fait sortir du quotidien professionnel et m'ouvre des horizons.

Comment se font les échanges ?

Les échanges se font par petits groupes très mobiles autour d'un verre afin que tous participent et soient actifs. Le dynamisme et l'ambition des étudiants permettent des discussions très intéressantes et très ouvertes. Je pense que ces échanges sont aussi profitables aux étudiants qu'aux ingénieurs.

Penses-tu que ces apéros-réseaux ont leur place dans le monde de communication actuel ?

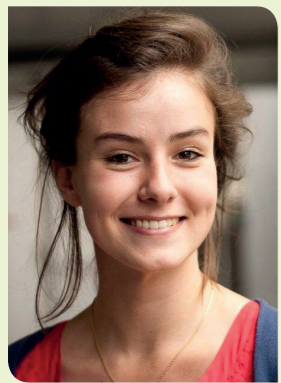
Bien sûr, dans le monde virtuel de l'internet et des réseaux sociaux, ces rencontres autour d'un verre, après une poignée de main, renforcent la convivialité et permettent des échanges très enrichissants.

Quelles remarques pourrais-tu apporter sur ces apéros-réseaux ?

Je participe également aux journées métiers et je pense que ces apéros réseaux devraient être programmés juste après car ils sont complémentaires.

Isabelle DE COURTILLOLLES VANDERSLUYS

ANNUAIRE ISA : UN VIVIER D'INGÉNIEUR !



Avec plus de 4000 ingénieurs en 50 ans, le réseau des diplômés ISA est un vivier non négligeable de par le nombre et les multiples profils. Clara Valette, nouvellement diplômée depuis 2015, n'a pas hésité à sauter le pas pour y trouver une opportunité professionnelle, et ce, via l'AI Parrainage !

Pour mener à bien cette démarche,

Clara s'est également rapproché de l'AI Parrainage et Paul Dérumaux, membre de cette même commission, est devenu son parrain. « L'accompagnement de Paul m'a été bénéfique. Il m'a aidé à définir mon projet » évoque Clara. Annuaire en main et sous les conseils bienveillants de son parrain,

Clara démarche les premiers contacts dûment ciblés. « La recommandation du parrain et de l'ISA donne du crédit à la démarche » ajoute Clara.

Cette dernière évoque aussi le travail de préparation et de questionnement autour de la personne contactée : « Je me suis davantage intéressée à l'Ingénieur, à son entreprise plutôt que la mise en avant de mon parcours et ma recherche d'emploi ». Méthodiquement et pour chaque entretien, Clara s'est fixé l'objectif d'un nouvel échange ou un nouveau contact à solliciter. Une manière de tisser des liens et d'élargir son réseau.

Au bilan de cette expérience, Clara souligne que la démarche est longue et que le recul est nécessaire pour entrevoir une opportunité. A l'heure où ces lignes sont écrites, la jeune Ingénieur est en bonne voie de trouver un emploi.

Romuald CARROUGE
Promo 2012 - 45

LES ENTRETIENS PERSONNALISÉS D'INGENIA : DE PRÉCIEUX CONSEILS !

Diego Dib est ingénieur ISA de la promotion 38. En poste depuis 2005 en tant que Responsable Qualité, Sécurité, Hygiène et Environnement dans une entreprise de produits chimiques du nord de la France, Diego mène une réflexion sur sa carrière professionnelle. Dans le cadre d'INGENIA, Diego nous fait part de son expérience.

Depuis qu'il est diplômé, Diego occupe le même poste et comme il le précise « Je m'interroge sur mon profil et les possibilités de nouveaux horizons ». Suite à différents échanges avec d'autres Ingénieurs ISA sur les services proposés par l'AIISA, Diego s'est rapproché de l'association : « J'ai tout d'abord actualisé mon adhésion auprès de l'AIISA puis j'ai répondu à une sollicitation d'entretien personnalisé pour les ingénieurs à la recherche d'un emploi ou en veille ». C'est ainsi que Diego est venu à la rencontre d'Isabelle Varga, Responsable Emploi Carrière d'INGENIA, association qui fédère les associations d'ingénieurs des écoles de la FESIA.

« Après une phase de présentation de mon profil et de mes attentes, nous avons échangé sur le marché du travail et sur l'intérêt du réseau des ingénieurs » se rappelle Diego. Ce dernier souligne également les conseils pratiques prodigués par Mme Varga au cours de l'entretien notamment sur la rédaction du CV. « Dans mon cas, je n'avais pas réalisé de CV depuis près d'une dizaine d'années. Ma longue expérience en PME m'a déconnecté du marché du travail et des attentes des recruteurs » précise Diego. Cet entretien lui a ainsi permis de mettre en exergue les étapes à suivre : adapter son CV pour le rendre attractif, définir son projet professionnel et trouver les leviers pour activer son réseau.

Si pour Diego, la réflexion est encore à l'étape de projet. Ce dernier compte bien mettre à profit les conseils reçus durant l'entretien personnalisé et se rapprocher du réseau des ingénieurs et notamment via l'AI Parrainage. A suivre !

Romuald CARROUGE

LES MINI CV : UNE FONCTIONNALITÉ MÉCONNUE DU SITE INTERNET

Les mini CV permettent, depuis le site internet de l'AIISA, de se présenter brièvement et d'offrir aux recruteurs ayant un accès à l'annuaire en ligne via le site d'Ingénia de consulter vos différents cursus de formation et expériences.

(via un lien spécifique, également anonyme).

Vous avez la possibilité de créer plusieurs CV, selon la fonction et/ou le secteur recherché : un relevé d'informations différent apparaîtra alors suivant le filtre de recherche renseigné par le recruteur sur le site d'Ingénia.

Présentation du service

Vous pouvez accéder aux mini CV en ligne à partir de votre espace personnel, puis dans le bloc d'informations « emploi carrière » en cliquant sur l'icône CV. Une page permettant l'ensemble de vos CV apparaît alors à l'écran, permettant de retrouver facilement les informations mises en ligne triées par date de publication.

Le mini CV est composé de plusieurs parties distinctes : niveau d'expérience, description succincte, fonction et secteur recherchés, mobilité, niveau informatique. Chaque point doit être complété avec attention, car il sera ensuite visible par le visiteur qui consultera l'information.

Le titre vous permettra d'identifier la version document ; vous êtes le seul à pouvoir le consulter. Il est possible d'associer, au mini CV en ligne, votre CV complet. Il apparaîtra dans ce cas en tant que document joint lors de la consultation. Vous pouvez rendre le CV anonyme : votre nom n'apparaîtra pas et le recruteur aura simplement la possibilité de vous contacter

Pourquoi publier son CV sur le site d'Ingénia ?

De nombreux chargés de recrutement, indépendants ou associés à de grands cabinets ont la possibilité de consulter l'annuaire en ligne des ingénieurs de l'ISA, ISARA, ESA, et El Purpan via le service Ingénia. Ils peuvent publier des offres d'emplois que vous pouvez ensuite consulter en ligne et accéder à la plupart de vos informations : coordonnées, emploi actuel et mini CV.

Gérer la confidentialité de ses informations

Seules les informations dont vous avez autorisé la consultation aux membres du réseau et recruteurs apparaîtront ; ces paramètres de confidentialité peuvent être définis à partir de votre profil personnel depuis le bloc « mes informations », « gestion des informations utilisateurs », puis en cliquant sur l'icône « confidentialité ».

Romain DREMEAUX



UNE JOURNÉE AVEC ALLISON

Vous connaissez son visage, son sourire vous accueille lors des AG, vous connaissez peut-être sa voix entendue à l'occasion d'une prise de contact avec l'AI par téléphone: Allison est la cheville ouvrière de l'Association des Ingénieurs depuis 2012. Représentante

opérationnelle de l'association auprès de l'ensemble de nos partenaires (école, INGENIA, prestataires...), elle assure en interne la continuité de service auprès de l'ensemble des ingénieurs. Elle sait répondre à toutes vos questions et vous conseiller pour trouver la réponse adaptée au besoin spécifique de chacun.

Nous sommes en avril, un mercredi. Allison arrive dans son bureau, au dernier étage de l'aile dite « Norbert Segard » face au bâtiment principal de l'ISA. Elle travaille à proximité d'Odyle Bisette et d'Hélène Denys avec qui elle partage le quotidien et certains projets. La journée d'Allison démarre avec vos messages. Les mails qu'elle reçoit sont nombreux et elle prend plaisir à démarrer sa journée en en prenant connaissance.

Elle va aider l'ingénieur qui n'a pas réussi à se connecter hier soir pour consulter le site de l'AI. Elle lui renvoie un identifiant et son login.

Elle avance également chaque jour sur les dossiers en cours tel que le Mail ISA. En charge des articles concernant la « Vie de l'Ecole et Vie de l'Association », elle sera en contact régulier avec les rédacteurs du Mail, mais également avec l'AE. Elle sollicite par exemple celle-ci pour la rédaction d'un compte-rendu sur le dernier « apéro-réseau ».

Allison est également très sollicitée par téléphone !

9h15 : Premier appel téléphonique : une entreprise de la région souhaite embaucher un jeune ingénieur. Elle prend note des coordonnées de celle-ci et elle oriente son interlocuteur vers Isabelle Varga à INGENIA.

9h40 : C'est Isabelle qui la contacte au sujet de l'organisation d'une matinée de simulation d'entretiens.

10h : Appel d'une jeune ingénieure qui souhaite des renseignements sur les services de l'AI. Elle voudrait changer d'emploi et se pose des questions. Allison la renseigne sur les services proposés par l'AI, lui rappelle qu'en payant sa cotisation, elle pourra bénéficier du service emploi-carrière d'Ingénia. Elle l'invite à mettre son CV en ligne sur le site et lui explique le fonctionnement de l'Aiparrainage. Bingo! L'ingénieure met aussitôt à jour ses coordonnées sur l'annuaire en ligne. Allison rédige un courriel à l'attention de l'équipe Aiparrainage pour activer la recherche d'un parrain ou d'une marraine.

10h15 : Allison descend chercher le courrier et retrouve quelques collègues devant la machine à café du rez-de-chaussée : LA réunion informelle par excellence ; elle échange quelques nouvelles de l'école. Marine Troublé l'informe que

son courriel pour solliciter les ingénieurs en vue de constituer les jurys d'admission est prêt. Le mail aux diplômés partira demain. Elle traitera le sujet dans la journée.

Dans le courrier, quelques faire-part ; avec les beaux jours les mariages sont plus fréquents, Allison alimente la rubrique mariage du carnet de famille du Mail ISA et du site, et met à nouveau à jour la base de données...

11h : Allison avance sur l'organisation de l'Assemblée Générale. Elle fait le point sur les réponses. Le nombre de participants n'est pas encore très élevé, mais elle sait que les ingénieurs répondent souvent tardivement ! Elle sollicite le pôle communication du bureau pour préparer une relance qu'elle enverra en fin de semaine. Elle a reçu les devis pour le repas et pourra en valider le choix. Elle finalise le PowerPoint pour l'AG de la nouvelle équipe.

13h45 : La pause-déjeuner est finie. Avant sa réunion, Allison en profite pour consulter le profil Facebook de l'Association et mettre à jour le site : dans l'agenda, elle insère une note sur la participation de l'AI au salon « Terres en fête ». Elle en profite pour tester une nouvelle fonctionnalité. Elle pourra en parler avec Romain et lui donner son avis avant sa rencontre avec NetAnswer (le prestataire informatique du site internet) à la fin du mois.

14h30 : Allison rejoint Odyle Bisette et Hélène Denys pour faire le point sur les entreprises qui ont embauché des apprentis afin de les contacter lors de la campagne de collecte de la taxe d'apprentissage. Allison travaille en effet pour 25 % de son temps pour le service « Relations Entreprises ».

15h45 : Autre dossier en cours à traiter : l'annuaire. Elle appelle Annick, la relecture est finie, le BAT est signé. Il faut maintenant en organiser la réception et la diffusion. Un chantier de plusieurs mois prend fin !

Jean-Luc encore en poste pour quelque temps, de passage à l'ISA, vient la saluer et prendre le pouls de l'organisation de l'AG. Il évoque aussi la prochaine relance concernant la collecte du Fonds de Solidarité.

16h30 : Sophie, animatrice de promotion, reprend contact avec Allison pour finaliser le courrier qu'elle destine à ses camarades de promo pour les inviter à se retrouver au mois d'octobre dans un gîte en Normandie. Allison la guide pour utiliser en toute autonomie les fonctionnalités réservées aux animateurs de promo accessibles via le site internet.

Allison prépare un dernier courrier à l'attention d'un ingénieur qui lui a demandé une copie de son diplôme. Allison peut enfin éteindre son ordinateur. Sa journée est terminée, il est 18h05. Une journée riche en contacts, en sujets traités, en technicité et en relationnel. Une journée comme les autres, ou presque !

Au cœur de la vie de l'école, au cœur de la vie de l'association, Allison assure le relais, transmet les actualités de l'une vers l'autre, développe de nouveaux contacts. Petit à petit, elle tisse le réseau et commence à connaître beaucoup d'ingénieurs !

Odile Devred

OBSERVATOIRE DE L'EMPLOI INGENIA, ENQUÊTE

En juin et juillet 2015, 2580 ingénieurs ESA, El Purpan, ISA, ISARA, diplômés en 2011, 2006, 2001, 1996, 1991, 1986, 1981, 1976, ont reçu, par mél, la 6ème enquête INGENIA. Sauf les diplômés en 2011, les autres ingénieurs avaient déjà été enquêtés en 2010.

Nous avons reçu 913 réponses, dont 748 exploitables, avec 26% d'ingénieurs ISA. Les diplômés en 2011, 2006, 2001, représentent 53% des réponses pour 60% de l'effectif enquêté. Le ratio Homme/Femme est de 60/40, mais pour les moins de 30 ans, il est de 43/57.

52% des ingénieurs ISA ont gardé un lien avec l'école, et 43% avec l'AI. Notons que ces liens sont plus élevés de 8 à 10 points pour la tranche des 45/59 ans et il est plus fort chez les Hommes.

95% sont en activité, dont 3% dans plusieurs entreprises, 2% ont fait valoir leurs droits à la retraite, 3% sont en recherche d'un nouvel emploi.

Les ingénieurs ISA travaillent dans des structures de moins de 10 personnes pour 20%, de 10 à 49 pour 10%, de 50 à 499 pour 25%, et plus de 500 pour 45%. Pour l'ensemble de la population INGENIA ces % sont respectivement : 19, 16, 26, 39.

En termes de localisation, 25% des ingénieurs ISA travaillent dans la région Nord-Pas de Calais, 11% en Ile de France, 8% en Picardie, soit 44% sur l'axe Lille-Paris, 10% à l'étranger. Les autres ingénieurs ont essaimé un peu partout en France.

Nous en rencontrons 12% dans les IAA, 9% dans la Production Agricole, 9% dans l'Environnement Aménagement, 8% dans l'Agrofourniture, 8% dans la Recherche et l'Enseignement, 5% dans les OPA. Ces 6 secteurs attirent plus de 50% des ingénieurs ISA. L'Environnement Aménagement n'apparaît pas dans le hit-parade des secteurs d'activité pour les ingénieurs issus des autres écoles et l'ordre diffère selon les écoles.

Parmi les fonctions les plus citées, nous avons : commercial-marketing pour 15%, direction pour 14%, études et recherche développement pour 13%, agriculteur pour 11%, gestion-finances pour 6%, conseiller-animateur pour 5%, enseignant pour

5%, soit plus des 2/3 de nos ingénieurs ISA. Ensuite, le panel des fonctions exercées est très large.

Il y a 5 ans, 36% des ingénieurs INGENIA avaient une rémunération inférieure ou égale à 29K€. En 2015, c'est 22%. La part de ceux ayant une rémunération comprise entre 30 et 49K€ est passée de 34% à 43%. En 2015, 16% des ingénieurs ISA enquêtés ont un salaire brut inférieur ou égal à 29K€, 48% entre 30 et 49K€, 32% entre 50 et 79K€, 13% au-dessus de 80K€. Nos ingénieurs ont bien valorisé leurs compétences et expériences sur ces 5 dernières années.

Par contre, nous avons à faire des progrès au sujet de l'égalité Homme/Femme dans nos secteurs d'activités. Si 35% des ingénieurs INGENIA perçoivent plus de 49K€ de salaire brut annuel, c'est 56% chez les Hommes et 13% chez les Femmes.

L'audience d'Ingénia auprès des ingénieurs progresse, 71% en 2013, 83% en 2015, 88% chez les ingénieurs ESA, 83% El Purpan et ISARA, 78% ISA. En termes de mise à jour de leurs informations sur la base de données de l'association, 25% des ingénieurs enquêtés ont complété leur historique professionnel, 13% ont sélectionné leur compétences, 7% des hommes ont mis en ligne leur CV, 12% des femmes l'ont fait.

Au regard de ce que souhaite trouver comme informations sur les ingénieurs un recruteur abonné au service INGENIA, notre base de données est pauvre en informations pertinentes. Alors que c'est un moyen confidentiel de promotion des talents que tout ingénieur a à offrir. Et vous êtes 47% à vouloir faire évoluer votre carrière professionnelle dans les 2 ans, pour seulement 9% de CV en ligne !!! La rencontre confidentielle ne peut donc se faire.

Cette enquête montre une certaine stabilité dans les choix professionnels des ingénieurs avec l'apparition du secteur environnement aménagement pour les ingénieurs ISA. Malgré la période difficile 2010/2015, les ingénieurs ISA ont su négocier leurs savoir-faire, savoir-être, aptitudes, compétences auprès des entreprises.

Gérard COUSIN

Promo 1968 - 2, Président d'INGENIA

INGENIA a lancé la 7ème édition de l'enquête « Observatoire de l'Emploi ».

Cette année, les promos sondées sont les suivantes : 1977, 1982, 1987, 1992, 1997, 2002, 2007, 2012.

ASSEMBLÉE GÉNÉRALE ET LE RENOUVELLEMENT DES MEMBRES DU BUREAU



Comme tu le sais, l'AI a organisé son **Assemblée Générale et son Conseil d'Administration le samedi 30 avril** dernier dans les locaux de l'ISA. A cette occasion, **50 ingénieurs se sont réunis, dont une quarantaine d'animateurs de promo.**

Cette Assemblée Générale a permis de partager sur les sujets suivants :

- > **Présentation par Jean-Luc Girard d'une rétrospective des 10 dernières années de l'AI (événements marquants) et du rapport moral 2015**
- > **Présentation des comptes 2015**

- > **Approbation des comptes et du rapport moral**
- > **Validation des nominations de 10 animateurs de promo**
- > **Présentation des résultats de l'enquête menée fin 2015**

Lors du conseil d'administration qui a suivi l'Assemblée Générale, les animateurs de promotion ont élu les membres du nouveau bureau de l'AI ISA. Un grand moment pour cette équipe aux compétences complémentaires, une équipe riche des différentes générations et des différentes filières dont le paysage.

Suite à cette élection, les membres du bureau de l'AIISA se sont concertés afin d'élire le nouveau Président de l'association. **Eloi CARTON prend donc la succession de Jean-Luc Girard.**

L'AIISA a remercié vivement Jean-Luc pour son investissement durant ces 12 années au service du Réseau des ingénieurs. Ce fut un moment riche en émotion.

Nous avons terminé la matinée par une visite de l'exposition de Pierre-Marie Courtin ayant pour thème "Une encyclopédie en 1000 morceaux" (plus d'informations dans la rubrique agenda sur notre site <http://www.aiisalille.com>)

Désormais, le bureau de l'AIISA est composé de 9 membres élus :

	Promo	Profession	Rôle
Eloi CARTON	1986	Caisse d'Epargne - Directeur du marché des professionnels de l'immobilier	Président de l'AIISA
Annick LAFFINEUR	1981	AL Conseil - Consultante en RH et communication	Secrétaire Générale - Trésorière ccoordination opérationnelle/ lien assistante du réseau
Céline PUECH	2000	Leroy Merlin - Chef de projet formation management	Secrétaire Statuaire : coordination de la communication
Audrey LOCHE	2007	Groupe SEGEX - responsable d'études	Vice-présidente: Relais ingénieurs par apprentissage
Romain DREMAUX	2005	AEI-ARSOE - Chargé de missions	Vice-président: développement de la digitalisation / réseaux sociaux
Gérard COUSIN	1968	Retraité - Transports Logistiques	Vice-Président et Président INGENIA
Emmanuel BANON	2002	CARGILL - Responsable qualité fournisseurs	Vice-président : Relai animation régionales
Christophe SION	2009	Trenois Decamps - Responsable web et e-commerce	Vice-président : relais AI Parrainage
Pascal LE DELAY	1984	Valor SA - Consultant	Vice-président : Relai INGENIA

Ce bureau continue de compter de nombreux ingénieurs engagés: notamment **Jean-Luc GIRARD** qui reste le contact privilégié pour le Fonds de Solidarité, **Fabienne POPOT** qui continue à tenir la comptabilité de l'AI, **Paul DERUMAUX** concernant l'Alparrainage et **Odile DEVRED** coordinatrice du MaillISA.

L'AI remercie par ailleurs **François ROUSSEAU** et **Marc JONGLEZ** qui passent la main respectivement à **Audrey LOCHE** et **Pascal LE DELEY**, après toutes ces années passées au service de l'association et du réseau ISA.

Ce nouveau bureau de l'AIISA continue de compter sur les nombreuses "forces vives" qui agissent dans les différentes commissions ou projets portés par l'AIISA.



De gauche à droite : Annick Laffineur, Christophe Sion, Eloi Carton, Emmanuel Banon, Audrey Loche, Céline Puech, Romain Dremaux, Gérard Cousin



Pascal Le Deley qui était absent lors de l'AG

AMBITIONS ET PLAN D'ACTIONS DU NOUVEAU BUREAU

- > **Pérenniser nos fondamentaux mais pas que ...**
- > **Renforcer nos relations « institutionnelles »**

- Rencontrer la direction ISA pour prévoir un plan de présentation de l'AI aux Elèves ingénieurs.
- Rencontrer les Associations d'ingénieurs FESIA pour envisager plus de coopérations

> Développer l'animation des réseaux d'ingénieurs

- Représenter systématiquement l'AI aux différentes manifestations régionales.
- Rencontrer les Associations d'ingénieurs HEI et ISEN pour envisager des coopérations
- Développer les réseaux d'ingénieurs ISA. Créer des ponts entre les différentes formations

> Développer la digitalisation de notre fonctionnement

- Développer le site internet et les outils mobiles. Optimiser notre présence sur les réseaux sociaux

> Optimiser le fonctionnement de l'AI et assurer sa pérennité

- Revoir les statuts de l'Association après analyse des existants
- Réflexion sur l'avenir du système de cotisation
- Mettre en place un contrôle budgétaire de l'association

- Développer le travail en mode projet

> Optimiser la communication

- Développer les outils de communication et communiquer régulièrement.
- Organiser des conférences business avec les écoles (type smart-farming).
- Envisager des speed-dating business

MERCI JEAN-LUC !

Après 12 ans à la présidence de l'Association des Ingénieurs-ISA, réseau qu'il qualifie de fraternel, solidaire et amical, Jean-Luc Girard a passé le relais ce samedi 30 avril lors de l'AG.

Pour rappel : Jean-Luc a été diplômé en 1970 (promo 4). Et depuis qu'ils ont échangé quelques plantes pour un herbier, il partage tout ... ou presque avec son épouse, Christine Girard-Mottez d'une promotion sa cadette.

Entretien avec Jean-Luc, ingénieur ISA, homme de conviction, engagé au service de la Catho, pleinement investi au service de l'AI.

Comment, un lillois pure souche, neveu et fils adoptif de Norbert Ségard débarque à l'ISA ?

M'intéressant à la biologie, j'ai postulé à l'ISA, école fraîchement créée par Norbert Ségard et Jacques Morel. Mais l'agriculture, c'est surtout à l'occasion de mes stages que je l'ai découverte. C'est avec beaucoup d'appréhension, que je suis parti pour mon premier stage dans cette ferme d'élevage de Guingamp. J'y ai été très bien accueilli et j'en garde un bon souvenir. L'année suivante, j'ai découvert la production betteravière à La Motte en Santerre où je démariais les betteraves durant la semaine, tandis que les week-ends, je parcourais la campagne pour les parties de

chasse. Mon troisième stage, je l'ai effectué à Arras, à la Prospérité Fermière dans l'organisation des tournées de ramassage du lait. C'était déjà de la logistique. Je me suis bien retrouvé à l'ISA. Je garde de bons souvenirs de nos professeurs, qui se donnaient sans compter pour créer l'ISA avec une pensée particulière pour Mademoiselle Brice que je retrouve encore dans les couloirs de l'ISA aujourd'hui et René Dussautois qui a jeté un pont avec le monde agricole ! Pour mon MFE, j'ai travaillé avec Christian Hoste et Gérard Gruwez sur l'Influence des conditions d'élevage sur la fécondité des purs-sangs. Je garde un très bon souvenir de nos tournées dans les magnifiques haras de Normandie.

As-tu un souvenir particulier ?

Je me souviens du lancement de la première nuit ISA : PHYTOTRON que nous avons organisé à la foire commerciale avec l'école d'infirmières. Pour en faire la promotion, nous avons imaginé un défilé d'engins agricoles dans les rues de Lille ! La mascotte de la promo était « la vache Sophie ».



Tu es en retraite maintenant, comment s'est déroulée ta carrière d'ingénieur ?

J'ai eu une carrière variée que j'ai commencée en Normandie chez Danone dans le service relation - culture. Je travaillais à promouvoir la qualité du lait. J'ai pris ensuite la direction d'une usine près de Rouen dont j'ai dû organiser la fermeture. J'ai ensuite évolué dans le secteur de la logistique tant chez Danone que chez Kronembourg où j'ai conduit des projets de restructuration. A mon retour dans le nord, après un passage chez Darty, je suis devenu directeur organisation chez Décathlon, belle entreprise qui amorçait son développement international. Fort de mon expérience managériale et de mon expertise, j'ai poursuivi les dix dernières années de ma carrière en tant que directeur de projet dans des domaines aussi divers que l'outillage (Facom), les lubrifiants (Igol) ou le milieu Hospitalier.

Tu es très investi dans l'Université Catholique ?

Je suis membre du Polytechnicum, délégué général de la fondation Norbert Ségard pour laquelle j'ai contribué à la rédaction de l'histoire de Norbert, travail de mémoire effectué avec Jacques Morel. Je suis membre du Conseil Supérieur de l'Université Catholique de Lille, instance qui réfléchit au développement et au rayonnement de l'Université Catholique.

Parallèlement à ton engagement à l'AI, tu as œuvré à la création de RCF sur la métropole Lilloise ; quelle place prend cette activité ?

Il y a 13 ans, j'ai participé à la création de l'association « Témoins sur les ondes » qui, comme 63 autres radios fait

partie du réseau RCF (Radios Chrétiennes Francophones) et diffuse sur Douai (95,1) et la métropole lilloise (97,1). C'est la deuxième radio du réseau, elle compte 7 salariés et 70 bénévoles. Avec l'arrivée de la RNT, nous avons le projet de couvrir tout le Nord-Pas-de-Calais. En tant que président, je conduis cette radio comme une petite entreprise et je passe beaucoup de temps à trouver des financements...

Comment s'est passée ta prise de fonction à la tête de l'AI ?

Christine était administratrice de l'ISA, elle m'a introduit à l'AI. En 2004, la présidence de l'AI était vacante ; Annick m'a fait signe. Nous avons imaginé une organisation compatible avec ma charge professionnelle. L'AI devait prendre sa place vis-à-vis de l'école, tout en étant utile à la formation des ingénieurs. Comme président de l'AI, je participais au conseil d'administration. Cela m'a permis de suivre la fusion avec l'ITIAPE, la création du Groupe HEI-ISA-ISEN, les 40 et 50 ans de l'école et la création du fonds de solidarité.

Tu quittes la présidence de l'AI, mais ça n'est vraiment pas encore la retraite ! Tu resteras actif au sein de

l'AI ?

Je reste Président de la commission du fonds de solidarité et au Conseil d'Administration de l'ISA comme membre fondateur. Je garde ainsi un lien concret avec l'école.

Quels souhaits formules-tu à l'adresse de la nouvelle équipe ?

J'ai confiance dans la nouvelle équipe pour développer le réseau et augmenter le nombre des adhérents. Le programme a déjà été bien réfléchi et l'équipe est motivée. Elle va apporter une nouvelle dynamique pour conduire les années à venir en tenant compte réseau et, à maintenant 50 ans, elle aura à s'occuper à la fois des jeunes générations qui évoluent vite et de la génération des anciens qui a d'autres

Qu'aimes-tu à Lille ?

Me balader dans le vieux-lille, admirer ses ruelles et cette architecture, la beauté du travail de restauration de ces lieux.

Quel personnage admires-tu ?

De Gaulle ; C'est Norbert Ségard qui me l'a inculqué.

Quel est le dernier livre que tu as lu ?

« Laudate Si », et je trouve que tous les ISA devrait le lire.

Quelles sont tes loisirs préférés ?

La randonnée pédestre et les travaux de taille et de coupe du bois en Normandie.

Odile DEVRED

SOIRÉE DU 14 NOVEMBRE : MERCI AUX « FORCES VIVES »



A la suite du Conseil d'Administration de l'AI, organisé le 14 novembre 2015, toutes les « Forces Vives » de l'AI ont été conviées au Hameau de la Becque à Avelin (59) pour une grande soirée ! Une centaine de personnes ont répondu présentes. Cet événement était pour le bureau l'occasion de remercier tous les ingénieurs actifs au sein des commissions et du bureau élargi (Parrains et marraines de l'AI Parrainage, animateurs de promo et de région ...). Nous avons pu ainsi redynamiser les commissions et accueillir de nouvelles « Forces Vives ».

La soirée organisée par une commission dédiée, a débuté par la conf'show de l'humoriste Vincent Lemaire, sur le thème « Les clés de la réussite ».

Nous avons ensuite pu échanger autour d'un cocktail dînatoire.

Tous les ingénieurs présents étaient ravis de ce moment sous le signe des retrouvailles et de la convivialité.

Après cette réussite, d'autres rencontres pourront être organisées à l'avenir.

ANNUAIRE EDITION 2016/2017

Le nouvel annuaire des ingénieurs ISA, édition 2016/2017, est sorti le 30 avril dernier, lors de l'Assemblée Générale de l'AIISA.

Riche des coordonnées de plus de 4 900 ingénieurs ISA toutes spécialités confondues, l'annuaire est le trait d'union de notre réseau ! Son complément indispensable est l'annuaire en ligne consultable sur le site de l'AIISA www.aiisaille.com. Sa mise à jour est permanente : n'oublie donc pas de renseigner en temps réel tout changement te concernant.



Si ton entreprise a contribué à la réalisation de cet ouvrage par une insertion publicitaire, sois-en remercié ! En effet cette année 51 annonceurs ont soutenu le « Réseau des ingénieurs ISA » en participant au financement de notre annuaire, merci à chacun d'entre eux.

Pour le recevoir, il te suffit d'être à jour de ton adhésion 2016.



L'AI ÉTAIT PRÉSENTE SUR LE SALON DE « TERRES EN FÊTE »

Nous avons donné rendez-vous aux ingénieurs le samedi 4 juin en fin d'après-midi, sur le stand de Proscitec. Une vingtaine d'ingénieurs sont venus rencontrer le nouveau président de l'AI autour d'un verre. Merci à eux ainsi qu'à Jean-Pierre Hurez pour l'organisation de cette rencontre.



ANIMATIONS DES PROMOS & DES RÉGIONS

RENCONTRE DES ISA DU SUD EST

Le 12 décembre 2015, les rencontres d'ingénieurs ISA du Sud Est ont repris après plusieurs années sous silence. Cette année, une vingtaine de personnes sont venues à Mormoiron visiter l'entreprise de cosmétiques Algovital. Christophe Gilles, le patron de l'entreprise, et ingénieur ISA 21, a proposé au groupe un historique de la société, une visite du process ainsi qu'une découverte des vertus des huiles essentielles. Nous avons ensuite partagé un repas dans un restaurant du village où chacun a pu retracer brièvement son parcours et raconter quelques anecdotes de l'ISA.

Damien FAGOO
Promo 1989 - 23

RÉUNION DE LA 2ÈME PROMO (1968) LES 21-22 MAI 2016 À TARDINGHEN



La 2ème promo de l'ISA comprend 19 ingénieurs vivants.

Les 21 et 22 mai, 8 d'entre eux se sont retrouvés chez Jean-Marie Delattre, l'organisateur de ce week-end de retrouvailles.

Après un copieux buffet, préparé par toutes et tous, les 16 membres du groupe sont partis à la découverte du musée Todt, établi dans l'un des bunkers du cap Gris-Nez où l'on peut découvrir la vie des soldats allemands durant la période 1940/1945, avec leurs armements.

Puis nous avons visité la brasserie des 2 Caps de Christophe Noyon, ingénieur ISA 21ème promo, à Tardinghen. Christophe maîtrise toute la chaîne de production, depuis la culture de l'orge brassicole, la conception de l'une de ses 4 bières, jusqu'à la mise en bouteille et bien sûr la commercialisation. Devant le succès rencontré, il pense agrandir ses installations prochainement. Bon nombre d'ingénieurs ont fait leur provision de bière.

Le soir, dîner au restaurant « Le Vent du Nord » à Audinghen, ambiance conviviale où des souvenirs de notre passage à l'ISA sont ressortis. Le lendemain matin, nous sommes partis sur Calais découvrir la cité de la dentelle de Calais.

Une guide nous a conté l'histoire de la dentelle faite à la main dans différentes cités du royaume de France, puis l'arrivée des premiers métiers qui furent adaptés à la fabrication de la dentelle de Calais. Nous avons vu fonctionner un métier datant d'une trentaine d'années, qui tisse des lais de 4m à raison de 2m² à l'heure au lieu de 1cm² à l'heure à la main. Une importante collection de vêtements et lingerie est présentée retraçant l'évolution de la mode sur les 3 derniers siècles.

Le séjour s'est terminé par un repas autour de la table familiale avec le plaisir de se retrouver, de passer un bon moment ensemble et en ayant une pensée pour les absents et ceux qui nous ont quittés. Nous nous sommes quittés avec la promesse de nous revoir dans deux ans, dans la région de Salon de Provence, pour fêter les 50 ans de la sortie de l'ISA avec notre sésame en poche. Merci à Jean-Marie et Marie-Françoise.

Ont participé : Henri et Marie-Jo Bienfait, Michèle Capliez, Gérard et Monique Cousin, Jean-Marie et Marie-Françoise Delattre, André Goeusse, Hubert et Bénédicte Hénnart, Jacques-Hervé et Yveline Ollivier, Philippe et Cosette Piet, Bernard et Claudine Rabelle, Brigitte Tourbier, la marraine de la promo.

Gérard COUSIN

SE SONT AUSSI RENCONTRÉS :

- > Les ingénieurs ISA spécialité du paysage à PARIS
- > Les ingénieurs de la Fésia région « Poitou-Charentes » le 21 mai
- > Les ingénieurs du Groupe HEI ISA ISEN le 2 juin à Bruxelles

A VENIR :

- Les 40 ans de la 14ème promotion : week-end les 27 et 28 août en Sud-Manche (contacts : Anne Richard - afeurdemaree@yahoo.fr- et Hervé Gauthier - herve.gauthier@union-terres-de-france.fr)
- Rencontre régionale Centre Val de Loire à Valençay le 24 septembre 2016 (cf Gérard Cousin)
- Les 40 ans de sortie de la promo 10 (ISA 1976) ; plus d'infos à venir (cf Emmanuel Derkenne)

Les animateurs de la région parisienne souhaitent faire une passation à des organisateurs dynamiques et disponibles !

Pour plus d'info, n'hésite pas à les contacter à l'adresse suivante : ai.isa.paris@ml.free.fr
 Ci-après l'équipe actuelle : Sandra BUTTIENS (2006), Michèle MASTON (2002), Mathieu PLOEGAERTS (2009) et Magalie REYNAL (2008)

LA JOURNÉE DES MÉTIERS REVISITÉE

Cette année, la journée des métiers a été découpée en 2 temps :

Le 9 février a eu lieu « l'après-midi des métiers ISA ». Des tables rondes ont été animées grâce à la participation d'une trentaine d'ingénieurs ISA.

Le 15 mars matin s'est déroulé les simulations d'entretiens avec la présence des RH de nos entreprises partenaires. Grâce à ces deux rendez-vous, les étudiants de 3ème année ont pu découvrir les facettes des métiers ISA et apprendre à préparer un entretien d'embauche. La prochaine « après-midi des métiers ISA » aura lieu le 14 février 2017.

CÉRÉMONIE DE DIPLÔME DES INGÉNIEURS DU PAYSAGE

Le 19 mars dernier a eu lieu la cérémonie de diplôme de la formation d'ingénieur spécialité aménagements paysagers et de l'espace. Les 55 apprentis de la promo 21 étaient à l'honneur. Bienvenue aux jeunes diplômés !

ENTRETIENS D'ADMISSION

Du 9 mai au 24 juin, 917 candidats convoqués, lors de 15 journées d'entretien. Belle implication (47 Salariés, 33 ingénieurs, 9 responsables d'entreprises) pour les entretiens des candidats des prochaines promotions...

« Le recrutement de nos futurs étudiants, insiste Pierre-Marie Courtin, est vraiment une affaire d'école ; Merci aux collègues qui ont examiné les dossiers, en amont des entretiens, à ceux qui ont participé aux jurys. Merci à tous ceux qui ont assuré la « logistique » de ce long marathon : l'accueil des candidats, l'organisation de ces journées d'entretien, la gestion informatique. Merci aussi aux élèves-ingénieurs de 1ère année qui ont accompagné les candidats et comme d'habitude, je me réjouis de la disponibilité des ingénieurs pour nous aider à réussir le recrutement des futurs ingénieurs. »

Au final, il y aura l'an prochain 144 nouveaux-élèves-ingénieurs de 1ère année, 39 nouveaux apprentis en Agriculture/Agroalimentaire, 63 nouveaux apprentis en Paysage (à Lille et à Antibes). Le nombre d'étudiants admis sur titre en 2ème, 3ème et 4ème années n'est pas encore, à l'heure de la rédaction de cet article, définis ; il sera autour d'une trentaine.

Je conclurai bien volontiers cet article par le contenu d'un mail que m'a envoyé Jean-Pierre Legrand, de la 3ème promotion: « Je suis venu aux entretiens pour l'entrée en 1ère année et j'ai passé 3 journées enrichissantes. J'ai trouvé une école à la recherche de l'excellence. J'ai rencontré des enseignants motivés lorsqu'ils parlent de leurs étudiants et de leurs recherches. J'ai parlé avec des étudiants satisfaits de leur choix et bien dans leur peau. J'ai discuté avec des ingénieurs ISA fiers de l'évolution de leur carrière. J'ai vu une direction proche de ses élèves... Enfin et surtout j'ai auditionné des candidats de qualité. J'espère qu'ils choisiront l'ISA ! »

1255 CANDIDATS, CETTE ANNÉE :

En formation intégrée: 764 en 1ère année, dont 524 convoqués / 66 en 2ème année, dont 50 convoqués / 165 en 3ème année, dont 101 convoqués / 5 en 4ème année, dont 4 convoqués

En formation par apprentissage: 137 en Agri/Agro, dont 117 convoqués / 116 en paysage, dont 111 convoqués

Pierre-Marie COURTIN

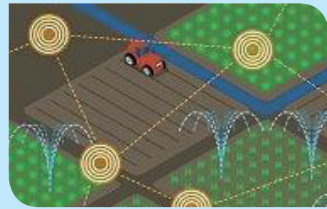


FORUM ENTREPRISES DU 25 OCTOBRE : LES INSCRIPTIONS SONT OUVERTES

Vous êtes une entreprise, une collectivité et vous cherchez de futurs collaborateurs? Ou des stagiaires? Alors participez à la 8ème édition du forum Entreprises ISA. Cette journée est principalement destinée aux étudiants de 4ème et 5ème année, qu'ils soient intégrés ou apprentis, ou étudiants de masters.

Si votre entreprise ou votre collectivité souhaite participer à cette édition 2016, n'hésitez pas à contacter Odyle Bissette (03 28 38 48 37 – odyle.bissette@isa-lille.fr)

LES CONFÉRENCES ISA



SMART-FARMING

L'ISA organisait le 28 janvier dernier une conférence baptisée: « Comment la France peut-elle devenir leader du Smart Farming ».

Cette conférence a rassemblé plus de 300 personnes et a été la première occasion pour le Groupe de communiquer sur ces sujets. Il s'agissait là d'une première qui en appelle d'autres...

En effet, le Groupe HEI – ISA – ISEN a démarré en janvier 2015 un projet appelé « Smart and Urban Farming ». Ce dernier vise à valoriser les compétences pluridisciplinaires du Groupe en agriculture, électronique, mécanique et traitement des informations pour mener à bien des travaux de recherche dans le champ de l'agriculture de précision, aussi bien dans les domaines de l'animal que du végétal. Il s'agit de travailler à l'amont de la chaîne de valeurs : tester et développer des capteurs puis traiter et valoriser les informations mesurées au service des agriculteurs et de l'environnement. Il est également prévu d'aborder le volet « socio-territorial » en étudiant les modifications induites par les nouvelles technologies sur le monde agricole.

En complément, et pour conforter ses activités de recherches, le Groupe a pour projet de mettre en place un démonstrateur en agriculture urbaine (agriculture verticale et/ou sur les toits) qui sera l'occasion d'étudier la place de nouveaux modes de production dans les villes et dans l'écosystème agricole

LA GÉOPOLITIQUE DU BLÉ – 25 AVRIL 2016

« Blé, alimentation, climat et sécurité dans le monde ... du pain sur la planche »

Lundi 25 avril, l'ISA organisait une conférence autour du thème de la Géopolitique du blé. Une soirée appréciée de tous, co-animée par le pôle Agriculture & le pôle Economie, gestion et statistique de l'ISA Lille, Sébastien Abis et Christophe Dequidt.

Ou dit autrement, la Géopolitique du blé, un produit vital pour la sécurité mondiale !

« L'agriculture est une composante essentielle de l'agenda stratégique international. Activité ancestrale, elle continue de déterminer l'avenir du développement humain. Nourrir une population en croissance (...) constitue l'un des enjeux les plus complexes de ce siècle.

Le blé est l'illustration parfaite de cette dimension stratégique des questions agricoles. Il entre chaque jour dans la vie de milliards d'individus. Aux défis de sa production s'ajoutent ceux du transport et des investissements nécessaires pour que les récoltes en blé puissent suivre la progression de la

de façon générale ; le but n'étant pas d'opposer ville et campagne mais de travailler sur leurs complémentarités. Le lien avec le point précédent au sein du projet se fait via les technologies nécessaires à la mise en œuvre et au suivi de ces nouveaux modes de production en ville.

L'objectif, pour l'ISA et le Groupe, est de développer ces thèmes à la fois en enseignement et en recherche.

Un module de dix jours de formation dédiés à l'agriculture de précision a été proposé, pour la première fois cette année (2015-2016), aux étudiants de dernière année. Un programme européen en enseignement (Erasmus+ / Partenariats stratégiques) a été déposé en mars 2016 et, s'il est accepté, associera des structures dans 8 pays d'Europe ainsi que 2 entreprises.

En matière de recherche, des coopérations s'engagent avec des structures en région (Weenat) ou hors région (Champagne-Ardenne...). Un projet de recherche de type PIA-P3A (programmes investissement d'avenir, programme agricoles et agroalimentaires d'avenir) démarre avec les entreprises Carré, Bonduelle, Weenat, le Pôle légumes région Nord et le CTIFL (Centre technique interprofessionnel des fruits et légumes) ; il s'agit du projet SFIM (Smart Farming for Input Mitigation). D'autres projets sont en cours de dépôt, tant sur les volets technologiques qu'urbains.

Le 28 janvier marquait donc formellement le début d'une longue et belle histoire entre agriculture et technologie au sein du Groupe HEI – ISA – ISEN...

Bertrand VANDOORNE

Enseignant-chercheur pôle agriculture

demande et anticiper les prochaines ruptures climatiques ou géopolitiques. » Révéler la permanence du pouvoir du blé, rappeler le caractère stratégique de l'agriculture, tels ont été les sujets abordés lors de cette conférence !

Sébastien Abis et Christophe Dequidt* ont unis leurs connaissances et sont venus nous les partager au côté de Bruno Guernonprez, du Pôle Agriculture de l'ISA Lille et David Verstraete, Pôle Economie, gestion et statistique de l'ISA Lille.

*Sébastien Abis est administrateur au CIHEAM et chercheur associé à l'IRIS, analyste géopolitique spécialisé sur les enjeux de l'espace euroméditerranéen, de l'agriculture, de l'alimentation et du commerce des céréales. Il vient de publier un livre sur la géopolitique du blé. Christophe Dequidt est consultant, globe-trotter depuis un an. Il a visité 18 pays sur les 5 continents dans le cadre de son tour du monde des moissons.



Alexia DUPONT

Responsable de communication



Pierre-Marie Courtin

31 ANS À L'ISA...

En 1985, Pierre-Marie Courtin était, depuis 10 ans, professeur d'Histoire-Géographie dans un lycée lillois. Il connaissait Pascal Codron, alors directeur des études de l'ISA... Il lui a fallu 2 ans pour faire le grand saut : démissionner de l'enseignement et être salarié à temps plein à l'ISA...

Ce fut d'abord, et pour vingt ans, des cours d'expression écrite et orale, les TD de recrutement, aussi des expériences inoubliables comme la réflexion sur la Rupture, avec la promo 21, ou l'organisation du 25ème anniversaire et l'inauguration des nouveaux bâtiments, rue du port, en 1988.

Communication et admissions

En 1992, Pascal Codron lui propose de prendre en charge la communication de l'ISA : il en sera responsable jusqu'en 2012. Sa grande fierté, le base line «Ingénieurs pour la Terre». En 1996, il assure pour la 1ère fois le recrutement des étudiants de 1ère année. Aujourd'hui, il achève le recrutement des 350 nouveaux entrants, toutes formations et niveaux d'entrée confondus.

Responsabilité pédagogique, Renford et Isfrada

Communication, admissions... Pierre-Marie Courtin a fait bien plus que cela pendant ces 31 ans : responsable de la commission Rupture, responsable de la 4ème année. Il a participé à Renford, formation pour jeunes agriculteurs, participer aussi, en recrutement et en enseignement, à la formation Isfrada, dans les Péco.

RENCONTRE AVEC UN HOMME HEUREUX...

Dans quel état d'esprit êtes-vous aujourd'hui, à quelques jours de votre départ en retraite ?

Je suis dans un état bizarre, fait de spleen, de satisfaction, de bonheur et d'espérance. Je discutais il y a quelques jours avec des étudiants et leur disais que je tournais une belle page de ma vie et en entamais une nouvelle, que j'espère aussi belle... l'un d'eux me dit : « Elle sera moins longue ! » Sympa mais vrai !

Vous parlez de spleen...

Comment de ne pas être triste de quitter l'ISA ? Ne plus rencontrer ces collègues avec qui je me sentais si bien, ne plus accompagner ces étudiants dans leur construction personnelle et professionnelle, j'avoue que cela me rend tristounet. J'étais bien à l'ISA, un peu une deuxième maison.

Qu'entendez-vous par « une belle satisfaction » ?

Christophe Fachon, directeur depuis 2012, me disait récemment que les « dinosaures » de l'ISA, entendez par là moi et mes collègues, qui avons 35 ans de présence à l'ISA et qui partons bientôt en retraite (ils se reconnaîtront), ces « dinosaures », donc, ont construit l'ISA ; il est loin le temps où l'ISA, c'était 50 salariés, 500 étudiants, une seule formation,

A la rencontre des futurs étudiants

Pierre-Marie Courtin a sillonné la France pour rencontrer des élèves de terminales, des étudiants de fac, de prépas, de BTS et d'IUT. Il ne compte plus les visites dans les lycées, les forums, les salons de l'Etudiant pour expliquer le cursus pédagogique de l'ISA, les modalités d'admission, les métiers après l'ISA.

Ses « bébés » : Isactu et les cérémonies de diplômes.

Imaginez son émotion quand il bouclera vers mi-juillet son dernier numéro d'Isactu, le 358ème... Son émotion aussi quand en novembre, il a animé sa 24ème cérémonie de diplôme. Relater la vie quotidienne de l'ISA et ses évolutions, en termes de pédagogie, de vie étudiante, de recherche, d'internationalisation, de relations avec les entreprises... Accompagner les jeunes diplômés dans ce cap qu'est la fin des études et l'entrée dans la vie professionnelle...

Son « truc », sa passion... Le micro à la main !

Des colloques, des assemblées générales, des conférences, des journées d'entreprise, des cérémonies de diplôme... Pierre-Marie Courtin en a animé près de 200... Citons simplement l'association du Savoir-Vert, les JA, les entreprises de travaux agricoles, l'entreprise Api, la FDSEA, le Gabnor...

celle d'ingénieur. Que de développements en recherche, en pédagogie, en relations avec les entreprises, en ouverture internationale. Oui, je pense sincèrement que « nous avons fait le job » ! J'ai la satisfaction d'avoir fait partie du comité de direction élargi pendant 21 ans et travaillé avec des directeurs qui m'ont marqué, René Dusautois et Pascal Codron.

Pouvez-vous nous confier vos meilleurs souvenirs ?

En vrac, les repas au resto avec les élèves-ingénieurs de 1ère année la veille des cérémonies de diplôme, les DiaRuptures, le suivi de projets de communication avec les étudiants en fin d'études, les voyages en Chine, pour l le master Cheng, ou au Pérou avec Renford, les séjours d'enseignement en Roumanie, les recrutements d'étudiants de l'Isfrada à Moscou, Kiev, Belgrade... Et puis, les nombreux rendez-vous avec des élèves-ingénieurs ou des candidats, quand ils rencontraient des difficultés ou devant des décisions à prendre. J'ai beaucoup apprécié le tutorat des élèves-ingénieurs... Une date restera gravée dans sa mémoire : l'inauguration de la nouvelle école rue Norbert Segard et le 40ème anniversaire, en décembre 2004.

Vous parlez aussi de bonheur total et d'espérance.

L'espérance que la santé va tenir... 20 ans en pleine forme, je suis preneur ! Et puis le bonheur d'être plus présent auprès d'Annick, mon épouse... Le bonheur de voir plus souvent mes 5 enfants et mes 7 petits-enfants, particulièrement ceux qui habitent à l'étranger...Le bonheur de faire de

l'alphabétisation...Le bonheur enfin de pouvoir m'adonner plus encore à mes « vices » : la brocante et la collectionnite aiguë des objets scolaires de la fin du 19ème siècle, particulièrement des couvertures de cahier. scolaires de la fin du 19ème siècle, particulièrement des couvertures de cahier.

Morgane TOPART
Promo 2012 – 45
Pierre-Marie COURTIN
Responsable des admissions

Babisaboom

Aubin est né le 29 mars 2015 chez Claire et Antoine (ISA 2004) WILLEFERT.

Soline est née le 16 juin 2015 chez Louise (ISA 2010) et Thibault (ISA 2011) HUYGHE-WACHEUX.

Johanne est née le 30 septembre 2015 chez Armelle PIERROUX et Damien TOP (ISA 2002).

Alice est née le 17 octobre 2015 chez Leticia SOCAL DA SILVA et Mathieu BRADIER (ISA 2005) / Clara (09/01/2014).

Baptiste est né le 23 octobre 2015 chez Alice (ISA 2006) et Jean-Sébastien (ISA 2007) CHAMILLARD-LORRIUAUX.

Sixtine est née le 10 novembre 2015 chez Tiphaine (ISA 2001) et Olivier (ISA 2001) CARREZ / Constance (28/09/2007), Domitille (08/09/2009), Baptiste (23/02/2011), Apolline(07/07/2012).

Montaine est née le 10 novembre 2015 chez Emmanuelle et Frédérick (ISA 2000) VAN ELSLANDE / Etienne (16/10/2009), Thibaut (16/06/2011).

Edouard est né le 17 novembre 2015 chez Audrey (ISA 2010) et Emmanuel (ISA 2010) SIX-TELLIER.

Benoît est né le 1er décembre 2015 chez Emilie et François-Xavier (ISA 2004) BROUTIN / Manon (20/02/2013)

Eugénie est née le 19 décembre 2015 chez Hélène (ISA 2002) et Pierre-Louis STROEBEL-HAUCHECORNE / Albane (25/02/2004), Sibylle (15/07/2006), Emmeran (28/06/2008), Eléonore (05/10/2010) et Hortense (29/03/2013).

Philippine est née le 14 janvier 2016 chez Marie-Hélène (ISA 2007) et Henri (ISA 2007) STOPIN-MULLIÉ / Joseph (19/03/2012)

Clovis est né le 15 janvier 2016 chez Anne-Sophie LEFERME (ISA 2006) et Jean-Baptiste DUYCK (ISA 2006).

Albane est née le 23 janvier 2016 chez Julie et Augustin (ISA 2011) BOUDOUD D'HAUTEFEUILLE.

Pierre-Louis est né le 18 mars 2016 chez Lucie HEITZ (ISA 2007) et Etienne BOSSAN.

Sixtine est née le 26 mars 2016 chez Fanny (ISA 2008) et Pierre VERLEY-VERSTRAETE / Bertille et Auguste

Capucine est née le 27 mars 2016 chez Juliette (ISA 2011) et Jean DERAY-LOBEAU.

Rémi est né le 27 mars 2016 chez Aude (ISA 2001) et Christophe (ISA 2001) BATAILLE-RIVENET / Adèle (12/12/2010) Jules (10/10/2012).

Gabriel est né le 14 avril 2016 chez Anne-Elisabeth et Pierre (ISA 1998) LUNEAU / Maxence (02/12/2003) Elise (10/12/2006).

Harry est né le 19 février 2016 chez Sophie LABAEYE (ISA 2009) et Christophe SION (ISA 2009).
Félicitations aux jeunes parents.

Mariages

Le mariage de **Julie DUPONT** (ISA 2007) et de **Guillaume BOYET** a eu lieu le 27 juin 2015 à Chérengh.

Le mariage de **Laure-Hélène PLATEL** et de **Louis BOURSIN** (ISA 2013) a eu lieu le 14 mai 2016 à St Pierre de Baden.

Le mariage de **Mélanie DESPREZ** et de Pascal **LÉVÊQUE** a eu lieu le 4 juin 2016 à Coutiches.

Le mariage de **Louise DARRAS** (ISA 2012) et **Nicolas POUPART** (ISA 2009) aura lieu le 04 juin prochain à Lille.

Le mariage de **Anne-Laure TOUPET** (ISA 2009) et de **Christophe DE CORDOUE** a eu lieu le 11 juin 2016 à Crépy-en-Valois.

Le mariage de **Nathalie ORTEGA** (ISA 2010) et de **Nicolas JEANDEL** aura lieu le 27 août 2016 à Beauvais.

Le mariage de **Constance MARIE** (ISA Paysage 21) et d'**Alban SOUCHE** (ISA Paysage 21) aura lieu le 10 septembre 2016 à Alles sur Dordogne.

Retrouve toutes
ces infos en ligne
Le babisaboom est mis à jour
quotidiennement sur
www.aiisalille.com
(Accès réservé aux membres adhérents à l'AI ISA)



AI ISA – Ingénieur ISA Lille



Association des Ingénieurs ISA
48 boulevard Vauban • 59046 Lille Cedex
France • Tél. 03 59 56 69 55
Directeur de la publication : Eloi Carton
Équipe de rédaction : Odile Devred, Allison
Boulenger, Didier Popot, Morgane Topart,
Lucie Ryckebusch, Bernard Permanne,
Romuald Carrouge, Aurélie Renart, Isabelle de
Courtilloles-Vandersluys.
3 numéros par an • 4500 exemplaires

Imprimé dans un atelier labellisé

Conception graphique:
julienwillemo.fr



FSC

www.fsc.org

MIXTE

Papier issu
de sources
responsables

FSC® C022177